



ÇARŞAMBA BELEDİYESİ

2020-2024 STRATEJİK PLAN



İçindekiler

| | |
|--|------------|
| Tablolar Listesi..... | iii |
| Şekiller Listesi..... | iii |
| 1. BAŞKAN SUNUŞU | 1 |
| 2. BİR BAKIŞTA STRATEJİK PLAN | 2 |
| 3. TEMEL PERFORMANS GÖSTERGELERİ..... | 4 |
| 4. STRATEJİK PLAN HAZIRLIK SÜRECİ..... | 5 |
| 4.1. PLANIN SAHİPLENİLMESİ..... | 5 |
| 4.2. PLANLAMA SÜRECİNİN ORGANİZASYONU..... | 5 |
| 4.3. HAZIRLIK PROGRAMI..... | 6 |
| 5. DURUM ANALİZİ | 8 |
| 5.1. KURUMSAL TARİHÇE | 8 |
| 5.2. 2015-2019 DÖNEMİ STRATEJİK PLANININ DEĞERLENDİRİLMESİ..... | 9 |
| 5.3. MEVZUAT ANALİZİ | 11 |
| 5.4. ÜST POLİTİKA BELGELERİ ANALİZİ | 14 |
| 5.5. FAALİYET ALANLARI İLE ÜRÜN VE HİZMETLERİN BELİRLENMESİ..... | 16 |
| 5.6. PAYDAŞ ANALİZİ..... | 16 |
| 5.6.1. İç Paydaşlar..... | 17 |
| 5.6.2. Dış Paydaşlar | 17 |
| 5.7. KURULUŞ İÇİ ANALİZ | 19 |
| 5.7.1. İnsan Kaynakları Analizi | 19 |
| 5.7.2. Mali Kaynak Analizi..... | 20 |
| 5.7.3. Teknoloji ve Bilişim Altyapısı Analizi | 21 |
| 5.7.4. Fiziki Kaynak Analizi | 22 |
| 5.7.5. Kurum Kültürü Analizi | 23 |
| 5.8. PESTLE ANALİZİ..... | 24 |
| 5.9. GZFT ANALİZİ..... | 25 |
| 5.10. TESPİTLER VE İHTİYAÇLARIN BELİRLENMESİ..... | 26 |
| 6. GELECEĞE BAKIŞ..... | 28 |
| 6.1. MİSYON | 28 |
| 6.2. VİZYON..... | 28 |
| 6.3. TEMEL DEĞERLER..... | 28 |

| | |
|---|-----------|
| 7. STRATEJİ GELİŞTİRME..... | 29 |
| 7.1. HEDEF KARTLARI | 29 |
| 7.2. MALİYETLENDİRME..... | 57 |
| 8. İZLEME VE DEĞERLENDİRME | 58 |
| EKLER..... | 59 |

Tablolar Listesi

| | |
|---|----|
| Tablo 1: Belediyemizin görev alanıyla ilgili hükümlerin bulunduğu ilgili kanunlar:..... | 12 |
| Tablo 2: Üst Politika Belgeleri Analizi | 15 |
| Tablo 3: Faaliyet Alanı - Ürün/Hizmet Listesi..... | 16 |
| Tablo 4: Tahmini Kaynaklar | 21 |
| Tablo 5: Taşınmaz Listesi | 22 |
| Tablo 6: Araç Listesi | 22 |
| Tablo 7: PESTLE Matrisi..... | 24 |
| Tablo 8: GZFT Listesi..... | 25 |
| Tablo 9: Tespitler ve İhtiyaçlar | 26 |
| Tablo 10: Hedeflerden Sorumlu ve İşbirliği Yapılacak Birimler..... | 56 |
| Tablo 11: Tahmini Maliyetler | 57 |

Şekiller Listesi

| | |
|---|----|
| Şekil 1: Stratejik Plan ile Üst Politika Belgeleri İlişkisi | 14 |
| Şekil 2: Çarşamba Belediyesi Organizasyon Şeması..... | 20 |

1. BAŐKAN SUNUŐU



Çarőamba; M.Ö. 4000 yılından itibaren yerleŐim ve uğrak yeri olmuŐ, 15. ve 16. yy'da Osmanlı Devleti'nin Canik sancađına ait Arım kazasına bađlı bir kasaba olarak kurulmuŐ ve bu tarihi birikimle yüzünü geleceđe döndürmüŐ, bölgesinde önemli bir ilçedir.

YeŐilirmak'ın suladıđı Çarőamba Ovası'nın bereketli ve verimli topraklarında; kırsal kalkınmayı destekleyici politikalarla tarımsal üretimi çeŐitlendirmek ve artırmak, kırsaldan kente göçü azaltmak, istihdamı artırmak, modern ve yaŐanabilir bir kent oluŐturmak öncelikli hedeflerimizdendir.

Ekonomik kalkınmayla birlikte ana teması "Gönül Belediyeciliđi" olan; insan odaklı, sanatsal, kültürel, sosyal projeleri hayata geçirmek suretiyle tarih, kültür ve dođa şehri olan ilçemizbirlik ve beraberlik içerisinde hak ettiđi konuma getirmek için tüm gücümüzle çalışacađız.

2020-2024 Stratejik Planı hazırlık sürecinde Cumhurbaşkanımız Sayın Recep Tayyip ERDOĐAN'ın Cumhuriyetimizin 100. yılı için öngördüđü 2023 hedefleri, kamu kurum ve kuruluşlarının beklentileri, vatandaşlarımızın istek ve Őikâyetleri, personelimizin görüş ve düşünceleri planı hazırlamamızda bize yol göstermiŐtir.

Samsun Büyükşehir Belediyesi'nin katkısıyla yaptığımız GZFT (Güçlü-Zayıf ve Fırsatlar-Tehditler) analizi verilerinin de yardımıyla Belediyemizin güçlü yanlarını ve fırsatlarını kullanarak, zayıf yönlerini güçlendirerek ve oluŐabilecek tehditlerin de üstesinden gelerek ilçemizi daha yaŐanabilir bir şehir haline getirmek için Őeffaf ve katılımcı bir anlayıŐla "2020-2024 Stratejik Planını" hazırladık.

2020-2024 Stratejik Planımızın Çarőamba için hayırlara vesile olmasını diler, planın hazırlanma sürecine katkı sađlayan tüm paydaŐlara ve çalışma arkadaşlarıma teŐekkür eder, bu vesile ile saygıdeđer Çarőamba halkına sevgi ve saygılarımı sunarım.

Halit DOĐAN
Çarőamba Belediye BaŐkanı

2. BİR BAKIŞTA STRATEJİK PLAN

MİSYON

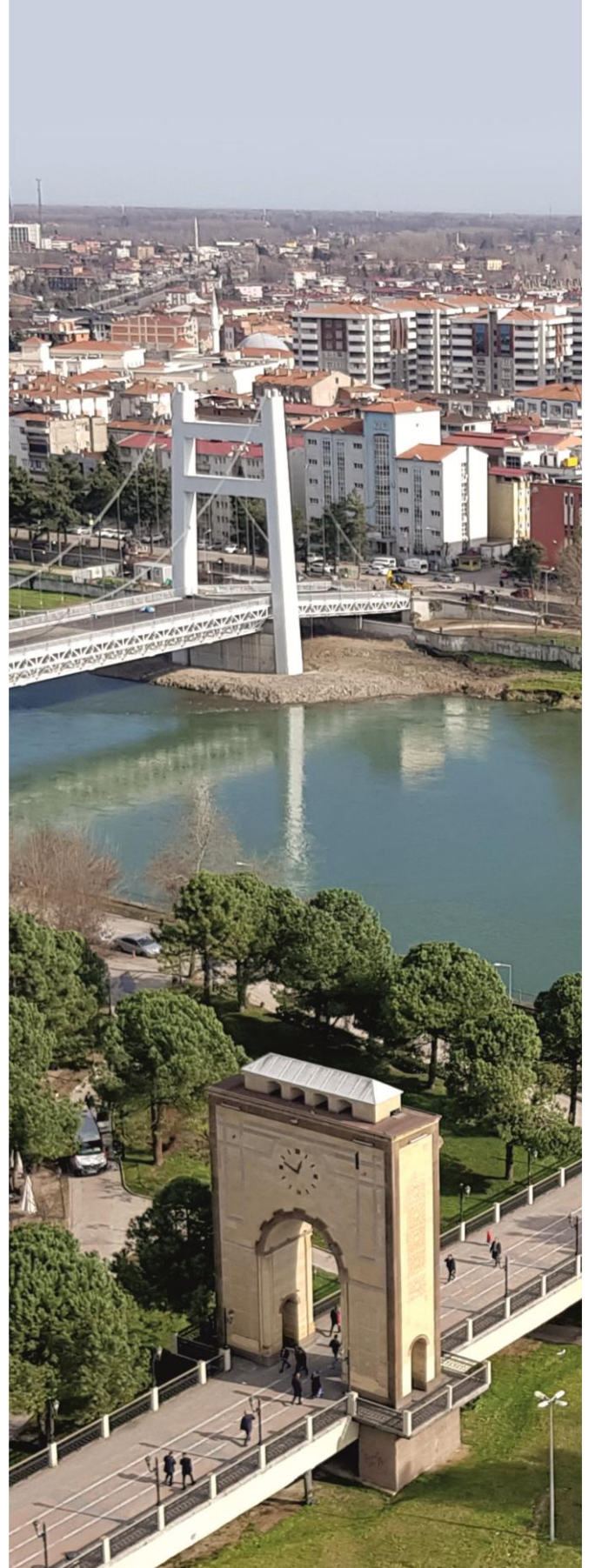
Yeşilirmak'ın iki yakasında kurulan ilçemizde, tarihi ve kültürel değerlerinden bağını koparmadan, insan odaklı hizmet anlayışıyla, adalet ve eşitliği ilke edinerek, Çarşamba'da yaşayan herkesin Belediyenin sunduğu tüm hizmetlerden en iyi şekilde yararlanmasını sağlamaktır.

VİZYON

Bulunduğu coğrafi konumu itibarı ile tarihi, kültürü, ekonomisi ile bütünleşmiş, sahip olduğu doğal ve kültürel zenginlikleri ve değerlerini yaşatarak gelecek nesillere miras bırakan, gelişen ve yaşam standartları sürekli artan bir şehir olmak.

TEMEL DEĞERLER

- Adaletli, hızlı ve kaliteli hizmetsunma
- Gönül Belediyeciliği
 - Katılımcılık
 - Yenilikçilik
 - Devamlılık



AMAÇLAR

- Kurumsal KapasiteninGüçlendirilmesi
- İlçede Yaşayanların Yaşam Kalitesini Artırmak
- Modern ve Yaşanabilir Bir Kent Oluşturmak
- Kültür-Sanat, Turizm ve Spor Faaliyetlerinin Artırılması
- İstihdamı Artırmak

HEDEFLER

- Kent Bilgi Sistemi Kurulması
- e-Belediyecilik Sistemine Geçilmesi
- Teknolojik Altyapının Güçlendirilmesi
- Personel İçin Eğitim Planlamasının Yapılması
- Aile, Birey ve Yeni Doğan Hizmetlerinin Artırılması
- Park ve Rekreasyon Alanlarının Kapasitesinin Artırılması
- Kamusal Alanların Engellilere Uygun Hale Getirilmesi
- Sokak Hayvanlarına Sahip Çıkılması
- Sosyal Yardım Faaliyetlerinin Artırılması
- Sıfır Atık Sisteminin Benimsenmesi ve Yaygınlaştırılması Çalışması
- Ulaşım Altyapı Üstyapısının Güçlendirilmesi, Yenilenmesi
- Otopark Sorununun Çözülmesi
- İlçenin Ulaşım Sorununun Çözülmesi



- Kaldırımlarla İlgili Problemlerin Çözülmesi
- Kentsel Dönüşüm Projesinin Sürdürülmesi
- Sanatsal Faaliyetlerin Artırılması
- Tarihi ve Kültürel Mirasın Korunması
- Spor Etkinliklerinin Artırılması
- Faaliyetlerin Tanıtılması
- İstihdamı Artıracak Uygulamaların Yapılması

3. TEMEL PERFORMANS GÖSTERGELERİ

- PG1.1.1: Kent bilgi sisteminin kullanıma açılması
- PG1.2.1: e-Belediyeçilik sisteminin kullanıma açılması
- PG1.2.2: e-Belediyeçilik sisteminde sunulan hizmet sayısı
- PG1.3.1: Yenilenen bilgisayar sayısı
- PG1.4.1: Hizmet içi eğitim alan personel sayısı
- PG1.4.2: Uzaktan eğitim alan personel sayısı
- PG2.1.1: Ulaşılan toplam aile sayısı
- PG2.1.2: Dikilen fidan sayısı
- PG2.1.3: Danışmanlık hizmetinden faydalanan kişi sayısı
- PG2.2.1: Kişi başına düşen yeşil alan miktarı
- PG2.2.2: Dikilen ağaç sayısı
- PG2.2.3: Yenilenen park sayısı
- PG2.3.1: Kabartmalı yol uzunluğu
- PG2.3.2: Tadilat yapılan yapı sayısı
- PG2.4.1: Bakımı yapılan hayvan sayısı
- PG2.4.2: Barınak sayısı
- PG2.5.1: Yardım yapılan muhtaç aile sayısı
- PG2.6.1: Toplanan ambalaj atık miktarı
- PG2.6.2: Ambalaj atık kafes sayısı
- PG3.1.1: Bakım-onarımı yapılan yol uzunluğu
- PG3.1.2: Sathi-Bsk kaplama yapılacak yol uzunluğu
- PG3.1.3: Yapılacak beton-betonaş kilitparke yol uzunluğu
- PG3.2.1: Otopark kapasitesi
- PG3.2.1: Oluşturulan otopark sayısı
- PG3.3.1: Yol uzunluğu
- PG3.4.1: Yapılan yaya kaldırımı uzunluğu
- PG3.5.1: Yapılan konut sayısı
- PG3.5.2: Konut alan hak sahibi sayısı
- PG4.1.1: Yapılan sanatsal faaliyet sayısı
- PG4.2.1: Bakım onarımı yapılan yapıların sayısı
- PG4.3.1: Ulusal ve uluslararası yapılan etkinlik sayısı
- PG4.3.2: Planlanan spor faaliyetlerinin gerçekleşme oranı
- PG4.4.1: Yapılan faaliyet tanıtım sayısı
- PG5.1.1: Meslek edindirme kursundan yararlanan katılımcı sayısı
- PG5.1.2: OSB'nin açılması
- PG5.1.3: Tekstilkent'in açılması

4. STRATEJİK PLAN HAZIRLIK SÜRECİ

4.1. PLANIN SAHİPLENİLMESİ

Çarşamba Belediyesi 2020-2024 Stratejik Planı 5018 sayılı Kamu Mali Yönetimi ve Kontrol Kanununun 9. maddesinde belirtilen "Kamu idareleri; kalkınma planları, Cumhurbaşkanlığı tarafından belirlenen politikalar, programlar, ilgili mevzuat ve benimsedikleri temel ilkeler çerçevesinde geleceğe ilişkin misyon ve vizyonlarını oluşturmak, stratejik amaçlar ve ölçülebilir hedefler saptamak, performanslarını önceden belirlenmiş olan göstergeler doğrultusunda ölçmek ve bu sürecin izleme ve değerlendirmesini yapmak amacıyla katılımcı yöntemlerle stratejik plan hazırlarlar." maddesine dayanarak ve 2019 yılı Belediyeler için Stratejik Planlama Rehberine göre tüm birimler ile işbirliği yapılarak hazırlanmıştır.

Stratejik Plan Hazırlık Programı Nisan ayında başlamış ana birimlerin hazırlık sürecinde temsil edilmesine dikkat edilmiştir. Süreçte paydaş analizleri ve kurumsal analizler yapılarak plana destek verilmesi sağlanmıştır.

4.2. PLANLAMA SÜRECİNİN ORGANİZASYONU

Çarşamba Belediyesi 2020-2024 Stratejik Plan hazırlık çalışmaları Başkan tarafından 26/04/2019 tarihli Genelge 1 ile başlamış, aynı zamanda Strateji Geliştirme Kurulu Genelge 1 ile oluşturulmuştur. Stratejik Planlama Ekibi tarafından hazırlanan Hazırlık Programını içeren Genelge 2 ise Başkan tarafından 31/05/2019 tarihinde onaylanarak tüm birimlere dağıtılmıştır.

Strateji Geliştirme Kurulu

Strateji Geliştirme Kurulu stratejik planlama ekibini ve hazırlık programını onaylar, sürecin ana aşamaları ile çıktılarını kontrol eder, harcama birimlerinin stratejik planlama sürecine aktif katılımını sağlar ve tartışmalı hususları görüşüp karara bağlar.

| <u>ADI SOYADI</u> | <u>ÜNVANI</u> | <u>BİRİMİ</u> |
|--------------------|---------------|--------------------------------------|
| Aynur ŞAHİN | Müdür | Mali Hizmetler Müdürlüğü |
| Seyfullah GÜNDOĞDU | Müdür | İmar ve Şehircilik Müdürlüğü |
| Yusuf ŞEN | Müdür | Fen İşleri Müdürlüğü |
| Feride KURT | Müdür | İnsan Kaynakları ve Eğitim Müdürlüğü |
| Ahmet DEMİROĞLU | Müdür | Yazı İşleri Müdürlüğü |

Stratejik Planlama Ekibi

Strateji Planlama Ekibi; hazırlık programının oluşturulması, stratejik planlama sürecinin hazırlık programına uygun olarak yürütülmesi, gerekli faaliyetlerin koordine edilmesi ile Strateji Geliştirme Kurulunun onayına sunulacak belgelerin hazırlanmasından sorumludur.

| <u>ADI SOYADI</u> | <u>ÜNVANI</u> | <u>BİRİMİ</u> |
|-------------------|----------------|------------------------------|
| Muhammet ÖZKÖSE | Şef | Mali Hizmetler Müdürlüğü |
| Arif KIYAK | Şehir Plancısı | İmar ve Şehircilik Müdürlüğü |
| Oktay KARA | Peyzaj Mimarı | Fen İşleri Müdürlüğü |
| Murat KÖSE | Mühendis | İmar ve Şehircilik Müdürlüğü |
| Salih KAYGANA | Müdür | Temizlik İşleri Müdürlüğü |

4.3. HAZIRLIK PROGRAMI

5018 sayılı Kamu Mali Yönetimi ve Kontrol Kanununun 9 uncu maddesiyle kamu idarelerinin; kalkınma planları, Cumhurbaşkanımız Recep Tayyip ERDOĞAN tarafından belirlenen politikalar, programlar, ilgili mevzuat ve benimsedikleri temel ilkeler çerçevesinde geleceğe ilişkin misyon ve vizyonlarını oluşturmaları, stratejik amaçlar ve ölçülebilir hedefler saptamaları, performanslarını önceden belirlenmiş olan göstergeler doğrultusunda ölçmek ve bu sürecin izleme ve değerlendirmesini yapmak amacıyla katılımcı yöntemlerle stratejik plan hazırlama zorunluluğu getirilmiştir.

Bu kapsamda Belediyemizin 2020-2024 dönemine ilişkin üçüncü Stratejik Plan çalışmaları “Kamu İdarelerince Stratejik Planlamaya İlişkin Usul ve Esaslar Hakkında Yönetmelik” ve “Cumhurbaşkanlığı Strateji ve Bütçe Başkanlığı tarafından hazırlanan Belediyeler İçin Stratejik Planlama Rehberi” doğrultusunda 16/04/2019 tarih ve 2019/1 nolu Genelge ile başlatılmış olup stratejik planlama sürecindeki ihtiyaçları ortaya koymak üzere planın başından sonuna kadar stratejik planlama ekibine kılavuzluk etmesi için Hazırlık Programı oluşturulmuştur.

Stratejik plan çalışmalarının planlı ve düzenli bir biçimde yürütülebilmesi için hazırlık sürecinin doğru çalıştırılması ve zamanın iyi değerlendirilmesi gerekmektedir. Stratejik plan çalışmalarını yürütmek üzere oluşturulan Stratejik Planlama Ekibi, hazırlık çalışmalarının yönlendirilmesi amacıyla oluşturulan Strateji Geliştirme Kurulu ile planın ortaya çıkmasında Üst Yönetimin desteği ve Belediyemizin tüm birimleri ve tüm çalışanların da stratejik planlama sürecine dahil edilmesi planın uygulanabilirliği ve kurum kimliğinin benimsenmesi açısından önemlidir.

Belediyemiz 2020-2024 Stratejik Planı Hazırlık Programında Stratejik Plan aşamaları tablo halinde hazırlanarak planın etkin bir şekilde yürütülmesi sağlanmıştır. Taslak Planın 29/08/2019 tarihinden önce Başkana sunulması hedeflenmiştir.

STRATEJİK PLAN AŞAMALARI

| Stratejik Plan Ana Aşamaları | Stratejik Planlama Alt Aşamaları | Sorumlusu | |
|--|--|---|------------------------------------|
| Hazırlık Dönemi Çalışmaları ve Hazırlık Programı | Strateji Geliştirme Kurulu ve Planlama Ekibinin Oluşturulması | Belediye Başkanı | Nisan-Mayıs |
| | Stratejik Plan Genelgesinin Duyurulması | | |
| | Hazırlık Programının Hazırlanması | Stratejik Planlama Ekibi Mali Hizmetler Müdürlüğü Strateji Geliştirme Kurulu | |
| | Eğitim İhtiyacının Belirlenmesi | Mali Hizmetler Müdürlüğü | |
| Durum Analizi Süreci | Kurumsal Tarihçe | Strateji Geliştirme Kurulu Stratejik Planlama Ekibi Mali Hizmetler Müdürlüğü Harcama Birimleri | Mayıs-Haziran |
| | Uygulanmakta olan Stratejik Planın Değerlendirilmesi | | |
| | Mevzuat Analizi | | |
| | Üst Politika Belgeleri Analizi | | |
| | Faaliyet Alanları ile Ürün ve Hizmetlerin Belirlenmesi | | |
| | Paydaş Analizi | | |
| | Kuruluş İçi Analiz | | |
| | PESTLE Analizi | | |
| | GZFT Analizi | | |
| | Tespitler ve İhtiyaçların Belirlenmesi | | |
| Geleceğe Bakış | Misyonun Belirlenmesi | Belediye Başkanı Stratejik Planlama Ekibi Mali Hizmetler Müdürlüğü Strateji Geliştirme Kurulu | Haziran |
| | Vizyon Bildirimi | | |
| | Temel Değerler | | |
| Strateji Geliştirme | Stratejik Amaçların Belirlenmesi | Belediye Başkanı Stratejik Planlama Ekibi Harcama Birimleri Mali Hizmetler Müdürlüğü Strateji Geliştirme Kurulu | Haziran-Temmuz |
| | Stratejik Hedeflerin Belirlenmesi | | |
| | Performans Göstergelerinin Belirlenmesi | | |
| | Faaliyet ve Projeler | | |
| | Hedef Riskleri ve Kontrol Faaliyetleri | | |
| | Maliyetlendirme | | |
| Nihai Stratejik Plan | Taslak Stratejik Plan'ın Belediye Encümen'ine sunulması | Mali Hizmetler Müdürlüğü | Ağustos-Eylül |
| | Taslak Stratejik Plan'ın Belediye Meclis'ine Sunulması | | |
| | Onaylanan Stratejik Planın Kamuoyuna Duyurulması | Mali Hizmetler Müdürlüğü Basın Yayın Birimi Bilgi İşlem Müdürlüğü | |
| | Stratejik Planın Kitap Haline Getirilmesi | Mali Hizmetler Müdürlüğü | |
| | Stratejik Planın Cumhurbaşkanlığı Strateji ve Bütçe Başkanlığı'na gönderilmesi | | |
| | Stratejik Plan Çevre ve Şehircilik Bakanlığı'na gönderilmesi | | |
| | | | |
| İzleme ve Değerlendirme | Stratejik Plan İzleme Raporları | Belediye Başkanı Mali Hizmetler Müdürlüğü Harcama Birimleri | Şubat-Mart-Nisan Haziran-Aralık |
| | Stratejik Plan Değerlendirme Raporları | | |
| | Faaliyet Raporları | | |

5. DURUM ANALİZİ

5.1. KURUMSAL TARİHÇE

Çarşamba İlçemiz beylikler döneminde Canik Beylerinden Tacettinoğullarının idaresindeydi. 1428'de Osmanlı topraklarına katılan Çarşamba; Yörgüç Paşa, Hacı Ali Paşa ve Hazinedaroğulları tarafından idare edilmiştir.

Çarşamba ilçemiz Yeşilirmak'ın doğu yakasında Çay Mahallesi, batı yakasında Sarıçalı Mahallesi olmak üzere bu alanın çevresinde gelişmeye başlamıştır. Çarşamba'nın bütün ovada merkez rolünü üstlenmesinde, ilki 1370 yılında kurulmuş olan panayırın etkisi büyüktür. Bu panayır Çarşamba günleri kurulduğundan ilçenin adı da buradan gelmiştir.

1870 Trabzon Vilayet Salnamesine göre Çarşamba İlçesinde ilçe yönetimi üç meclis tarafından yürütülüyordu bunlar;

1. Meclis-i idare (idare meclisi) olup başkanı Kaymakam
2. Meclis-i deavi (davalar meclisi) başkanı Başkadı
3. Meclis-i daire-i belediye (belediye idare meclisi) başkanı Belediye Reysidir.

Bu idari yapılanma Cumhuriyet Dönemine kadar sürmüştür 1892' deki yönetsel bölümünde Canik sancağı, Trabzon vilayetine bağlıydı. Çarşamba ilçesi, Trabzon iline bağlı Canik (Samsun) sancağının ilçesi olarak kurulmuş, Samsun bağımsız il olunca Samsun iline bağlı ilçe olarak yönetilmiştir. Aynı yıllarda salgın sıtma hastalığı ölümlere neden olmuştur. 1895'de kuraklık nedeniyle Çarşamba'da büyük bir kıtlık yaşanmıştır.

Osmanlı İmparatorluğu zamanında da idari teşkilatta belediye varlığıyla önemli bir ilçe olarak yerini almış olan Çarşamba ilçemiz Cumhuriyetin ilanından sonra da aralıksız olarak teşkilat yapısını devam ettirmiştir.

1924 yılında temelini bizzat Atatürk'ün attığı Samsun Çarşamba demiryolu yapılmıştır. 1930 'da Atatürk Çarşamba Türk ocağını ziyaretinde “ Çarşamba'da gördüğüm gençlik iftihara layıktır.” demiştir. 1930'da yapılan Yeşilirmak köprüsü Çarşamba Belediye amblemi olmuştur.

6360 Sayılı Büyükşehir Kanununa göre, 30 Mart 2014 tarihinde yapılan yerel seçimler sonrasında, Çarşamba Belediyesi'nin yeni sınırları ilçe sınırları olmuştur. Buna göre belediye sınırimız 73192 ha olmuştur.

Şu anki belediye faaliyetlerinin yürütüldüğü hizmet binamız 1994 yılında yapılmış olup, 6 kattan oluşmaktadır.

5.2. 2015-2019 DÖNEMİ STRATEJİK PLANININ DEĞERLENDİRİLMESİ

2015-2019 Stratejik Planı 2006 yılında yayımlanan Kamu İdareleri için Stratejik Planlama Kılavuzu'nun ikinci sürümü dikkate alınarak hazırlanmıştır. 2020-2024 Stratejik Planı ise 2018 yılında yayımlanan üçüncü sürüm olan Belediyeler için Stratejik Planlama Rehberi ile hazırlanmıştır.

2015-2019 Stratejik Planında ki Belediye Misyonumuz günün şartlarında hazırlanmış, 2020-2024 Stratejik Planında değiştirilme ihtiyacı doğmuştur. Vizyon aynı şekilde kalmıştır.

2015-2019 Stratejik Planında Amaçlar ve Hedefler çok fazla belirlenmiş, uygulanma aşamasında birçoğu yerine getirilememiş, uygulanabilir olmaktan çıkmıştır.

2015-2019 Stratejik Planında Misyonumuz;

Yeşilirmak'ın iki yakasında kurulan ilçemizde, "Hizmet ve insan odaklı bir yaklaşımla yaşam kalitesini arttırarak çağdaş kentlilik bilinciyle Çarşamba'da yaşayan herkesin tüm ihtiyaçlarının karşılandığı örnek ve marka bir ilçe olmak".

Vizyonumuz;

Bulunduğu coğrafi konumu itibari ile tarihi, kültürü, ekonomisi ile bütünleşmiş, sahip olduğu doğal ve kültürel zenginlikleri ve değerlerini yaşatarak gelecek nesillere miras bırakan, gelişen ve yaşam standartları sürekli artan bir şehir olmak.

Değerlerimiz;

Güvenilir, Öncü ve örnek, Çalışkan ve üretken, Açık, paylaşımcı ve katılımcı, İnsan hakları ve çevreye saygılı, Kaynakları bilimsel ve doğru kullanan.

Amaçlarımız;

- 1- "Stratejik yönetim ile işleyen kurum"un sürdürülebilirliğini sağlamak.
- 2- Doğal, tarihsel, fiziksel, çevresel, ekonomik, sosyal ve kültürel değerlerin; evrensel hukuk normlarına uygun, bilimsel ve doğru kullanılmasını sağlayarak, kentsel yaşam standardını ve kalitesini yükseltecek sistemi kurmak.
- 3-Dünyanın "akıllı şehirleri" arasında yer almak.
- 4- Güçlü sosyal yapı ve orta sınıf hâkimiyetinin sürdürülebilmesini sağlayacak tedbirler almak.
- 5- Geleceğin yaratılmasında önemli yeri olan hizmetler sektöründe öncü ve merkez olmak.
- 6- Çarşamba'nın marka haline gelmesine liderlik etmek.
- 7- Orta Karadeniz'in kültür kenti olmak.
- 8- Çağdaş modern bir kent dokusu oluşturmak.
- 9- Çarşamba'nın yeşil alan ve kültür parklarının arttırılması.

Hedeflerimiz;

- 1- "Stratejik Yönetim Döngüsü"nü oluşturmak.

- 2- Strateji geliştirme becerisine sahip kurumda, değişen ve gelişen dünyadaki fırsatları-tehditleri, olanakları - kısıtları ve dengeleri algılayıp değerlendirecek ve bunları hayata geçirebilecek yapıyı oluşturmak.
- 3- Sadece insan için değil, tüm canlılar için koruma kullanma dengesi sağlanarak, yaşanabilir kenti yaratmak ve sürdürülebilirliğini sağlamak.
- 4- Çevresel olumsuzluklardan arındırılmış bir kenti yaratacak sistemi kurmak.
- 5- Sosyal belediyeçilik ilkesi gereği sosyal, kültürel ve sportif faaliyetleri planlamak, sürdürülebilirliğini sağlamak ve paydaşları desteklemek.
- 6- Eğitim ve spor alanında Çarşamba'yı bölgenin önemli şehri haline getirmek.
- 7- Kentin envanter çalışmasını yapmak, kayıt altına almak ve güncellenmesini sağlamak.
- 8- Kentin altyapı, plan-proje ve yatırımlarını kentsel planlara uygun hale getirmek.
- 9- Yasal görev ve sorumluluklarımızı akılcı, yenilikçi ve bilimsel yöntemlerle yerine getirmek.
- 10- Kentin ve kentlinin sorunlarını tespit edebilen ve bu sorunlara bilgiye dayalı, akılcı çözümler üretebilen sistemi kurmak.
- 11- Akıllı kentler için bilgi ve iletişim teknolojileri altyapısının modernizasyonunu yapmak.
- 12- Belediye hizmetlerini mekâna bağlı olmaksızın kolay, hızlı ve ulaşılabilir hale getirmek.
- 13- Kurumun ve vatandaşın teknolojik yeterliliğini arttırmaya yönelik çalışmalar yapmak ve sunulan hizmetlerin kullanımını teşvik etmek.
- 14- Demokrasi kültürünü güçlendirerek 'Egemen kültür' haline getirmek.
- 15- Ortak akılcı güçlendirerek sürdürülebilirliğini sağlamak.
- 16- Kentte toplumsal dayanışma, bütünlüşme ve hoşgörüyü arttıracak sistemi kurmak.
- 17- Dezavantajlı gruplar için pozitif ayrımcı tutum ve politikalar üretmek.
- 18- "Beyin Göçünü" kente çekecek planlamalar yapmak.
- 19- Ekonomik potansiyeli yatırım ve üretime yönlendirecek planlamalar yapmak.
- 20- Bölgenin cazibe merkezi haline gelmek.
- 21- Çarşamba markasını yaratmaya yönelik çalışmalar yapmak.
- 22- Kentin ve Belediye'nin tanıtımına yönelik faaliyetler gerçekleştirerek kent ismini duyurmak.
- 23- Çarşamba'nın 'Bölgenin Tarım şehri' olması sağlamak ve Tarım ve Hayvancılığa dayalı "tarım ihtisas organize sanayi bölgesini" kurmak.
- 24- Kültürel mirası korumak, geliştirmek ve sürdürülebilirliğini sağlamak.
- 25- Kültürel değerlerin sürdürülebilmesine katkı sağlayacak fiziki mekânlar yaratmak.
- 26- Kültürel ve sosyal faaliyetlerin planlamasında ve uygulanmasında gönüllü katılımın sağlanacağı sistemi kurmak.
- 27- Ulusal ve uluslar arası sanatsal, ticari, zirai, sportif ve kültürel etkinlikler planlamak, icra etmek ve geleneksel hale getirmek.
- 28- Ulaşım ağının iyileştirilmesini sağlamak.
- 29- Kentsel ve kültürel restorasyon çalışmaları yapmak.
- 30- Kültür ve turizm alanında çalışmalar yapmak.
- 31- Kentin ana arterlerindeki yol hizmetlerinde kalite, güven ve konforu esas alarak üretim yapmak.
- 32- Halkımızın yaşamaktan mutlu olduğu, örnek alınabilecek sağlıklı bir şehir planlaması yapmak.
- 33- Rekreasyon ve mesire alanlarının oluşturulması.

5.3. MEVZUAT ANALİZİ

5018 sayılı Kamu Mali Yönetimi ve Kontrol Kanununun 9 uncu maddesinde“Kamu idareleri; kalkınma planları, Cumhurbaşkanlığı tarafından belirlenen politikalar, programlar, ilgili mevzuat ve benimsedikleri temel ilkeler çerçevesinde geleceğe ilişkin misyon ve vizyonlarını oluşturmak, stratejik amaçlar ve ölçülebilir hedefler saptamak, performanslarını önceden belirlenmiş olan göstergeler doğrultusunda ölçmek ve bu sürecin izleme ve değerlendirmesini yapmak amacıyla katılımcı yöntemlerle stratejik plan hazırlarlar.” hükmü vardır.

Aynı maddede “Kamu idareleri, yürütecekleri faaliyet ve projeler ile bunların kaynak ihtiyacını, performans hedef ve göstergelerini içeren performans programı hazırlar.

Kamu idareleri bütçelerini, stratejik planlarında yer alan misyon, vizyon, stratejik amaç ve hedeflerle uyumlu ve performans esasına dayalı olarak hazırlarlar.” hükümleri ile Stratejik Plan, Performans Programı ve Bütçe hazırlanması yükümlülükleri getirilmiştir.

5393 Sayılı Belediye Kanununun 14 üncü maddesinde:

“Belediye, mahallî müşterek nitelikte olmak şartıyla;

a) İmar, su ve kanalizasyon, ulaşım gibi kentsel alt yapı; coğrafi ve kent bilgi sistemleri; çevre ve çevre sağlığı, temizlik ve katı atık; zabıta, itfaiye, acil yardım, kurtarma ve ambulans; şehir içi trafik; defin ve mezarlıklar; ağaçlandırma, park ve yeşil alanlar; konut; kültür ve sanat, turizm ve tanıtım, gençlik ve spor orta ve yüksek öğrenim öğrenci yurtları (Bu Kanunun 75 inci maddesinin son fıkrası, belediyeler, il özel idareleri, bağlı kuruluşları ve bunların üyesi oldukları birlikler ile ortağı oldukları Sayıştay denetimine tabi şirketler tarafından, orta ve yüksek öğrenim öğrenci yurtları ile Devlete ait her derecedeki okul binalarının yapım, bakım ve onarımı ile tefrişinde uygulanmaz.); sosyal hizmet ve yardım, nikâh, meslek ve beceri kazandırma; ekonomi ve ticaretin geliştirilmesi hizmetlerini yapar veya yaptırır. (Mülga son cümle: 12/11/20126360/17 md.) (...) (Ek cümleler: 12/11/2012-6360/17 md.) Büyükşehir belediyeleri ile nüfusu 100.000’in üzerindeki belediyeler, kadınlar ve çocuklar için konukevleri açmak zorundadır. Diğer belediyeler de mali durumları ve hizmet önceliklerini değerlendirerek kadınlar ve çocuklar için konukevleri açabilirler.(1)

b) (...) (2) Devlete ait her derecedeki okul binalarının inşaatı ile bakım ve onarımını yapabilir veya yaptırabilir, her türlü araç, gereç ve malzeme ihtiyaçlarını karşılayabilir; sağlıkla ilgili her türlü tesisi açabilir ve işletebilir; mabetlerin yapımı, bakımı, onarımını yapabilir; kültür ve tabiat varlıkları ile tarihî dokunun ve kent tarihi bakımından önem taşıyan mekânların ve işlevlerinin korunmasını sağlayabilir; bu amaçla bakım ve onarımını yapabilir, korunması mümkün olmayanları aslına uygun olarak yeniden inşa edebilir. (Değişik ikinci cümle: 12/11/2012-6360/17 md.) Gerektiğinde, sporu teşvik etmek amacıyla gençlere spor malzemesi verir, amatör spor kulüplerine ayni ve nakdî yardım yapar ve gerekli desteği sağlar, her türlü amatör spor karşılaşmaları düzenler, yurt içi ve yurt dışı müsabakalarda üstün başarı gösteren veya derece alan öğrencilere, sporculara, teknik yöneticilere ve antrenörlere belediye meclisi kararıyla ödül verebilir. Gıda bankacılığı yapabilir.” hükümleri ile belediyenin görev ve sorumlulukları belirlenmiştir.

2464 sayılı Belediye Gelirleri Kanunu ile çevre temizlik vergisinden büyükşehir belediyesine pay ayrılması ve Su Kanalizasyon İdaresinin su gelirlerinden aldığı çevre temizlik vergisinden ilçe belediyesine ve büyükşehir belediyesine pay ayırması gerektiği hükme bağlanmıştır.

İlan ve Reklam Vergisinde bazı cadde ve bulvarlarda Büyükşehir Belediyesi vergileri toplamaktadır. Vatandaş bu konuyla ilgili hala tam bilgi sahibi değildir. Zaman zaman vatandaşla belediye arasında problem yaşanmaktadır.

On Birinci Kalkınma Planının “Plan Öncesi Dönemde Türkiye’de Ekonomik ve Sosyal Gelişmeler” başlığı altında 155 nolu politika ile 2012 yılında çıkarılan 6360 sayılı Kanunla nüfusu 750 binin üzerinde bulunan iller, il sınırları esas alınarak büyükşehir belediyesine dönüştürülmek suretiyle büyükşehir belediyelerinin yetki alanı genişletilmiş ve belediyelerde yaşayan nüfus oranı 2018 yılı itibarıyla yüzde 93,8’e ulaşmıştır. Düzenleme ile kırsal alandaki yerleşmelere büyükşehir imkânlarıyla hizmet sunulması hedeflenmiştir. Ancak, büyükşehir belediyelerinin hizmet sunma kapasitesinin artırılması ve ilçe belediyeleriyle çakışan yetki ve sorumluluklarının gözden geçirilmesi ihtiyacı sürmektedir.” Hükümü ile büyükşehir ve ilçe belediyeleri arasındaki yetki çakışmasına değinilmiştir.

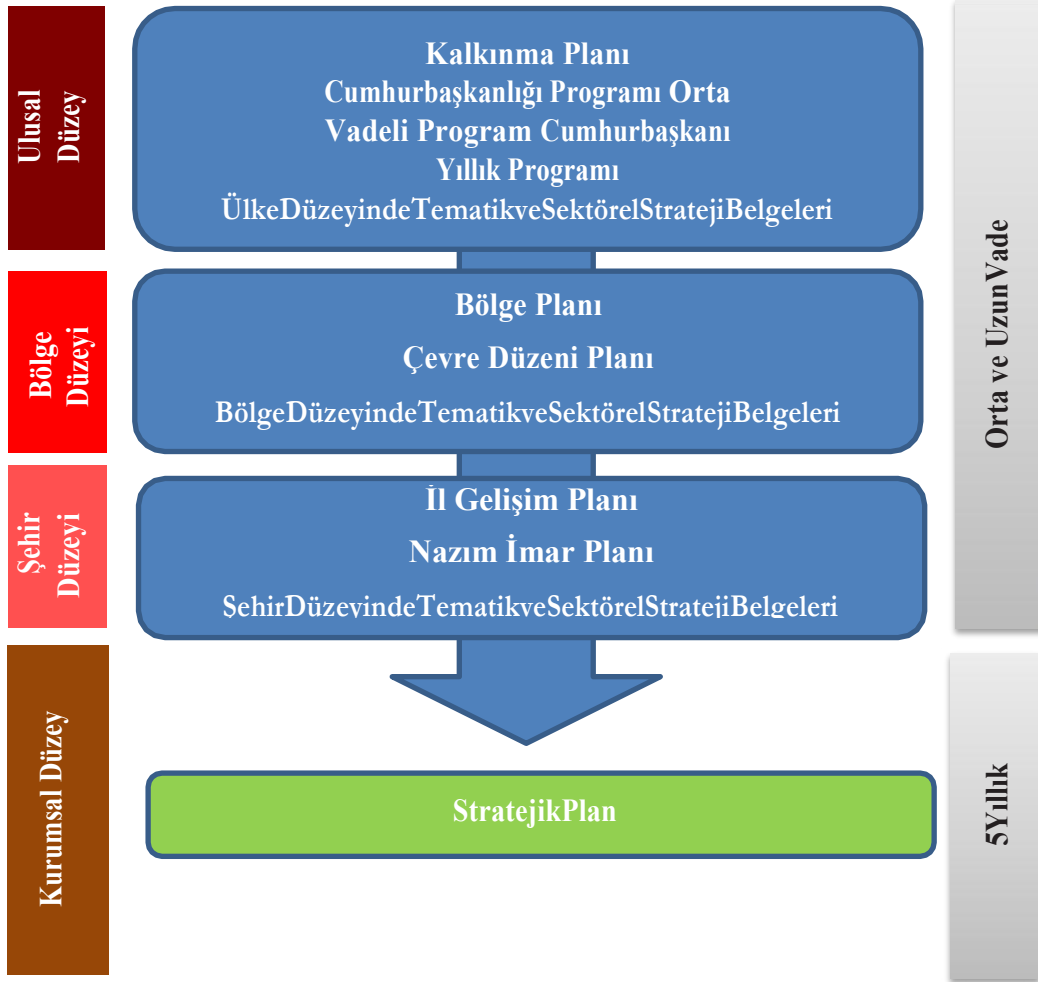
Tablo 1: Belediyemizin görev alanıyla ilgili hükümlerin bulunduğu ilgili kanunlar:

| Kanunun Adı | Amacı |
|--|--|
| 5393 Sayılı Belediye Kanunu | Bu Kanunun amacı, belediyenin kuruluşunu, organlarını, yönetimini, görev, yetki ve sorumlulukları ile çalışma usul ve esaslarını düzenlemektir. |
| 5216 Sayılı Büyükşehir Belediyesi Kanunu | Bu Kanunun amacı, büyükşehir belediyesi yönetiminin hukukî statüsünü düzenlemek, hizmetlerin plânlı, programlı, etkin, verimli ve uyum içinde yürütülmesini sağlamaktır. |
| 5018 sayılı Kamu Mali Yönetimi ve Kontrol Kanunu | Bu Kanunun amacı, kalkınma planları ve programlarda yer alan politika ve hedefler doğrultusunda kamu kaynaklarının etkili, ekonomik ve verimli bir şekilde elde edilmesi ve kullanılmasını, hesap verebilirliği ve malî saydamlığı sağlamak üzere, kamu malî yönetiminin yapısını ve işleyişini, kamu bütçelerinin hazırlanmasını, uygulanmasını, tüm malî işlemlerin muhasebeleştirilmesini, raporlanmasını ve malî kontrolü düzenlemektir. |
| 4734 sayılı Kamu İhale Kanunu | Bu Kanunun amacı, kamu hukukuna tâbi olan veya kamunun denetimi altında bulunan veyahut kamu kaynağı kullanan kamu kurum ve kuruluşlarının yapacakları ihalelerde uygulanacak esas ve usulleri belirlemektir. |

| | |
|---|--|
| 4735 sayılı Kamu İhale Sözleşmeleri Kanunu | Bu Kanunun amacı, Kamu İhale Kanununa göre yapılan ihalelere ilişkin sözleşmelerin düzenlenmesi ve uygulanması ile ilgili esas ve usulleri belirlemektir. |
| 2464 sayılı Belediye Gelirleri Kanunu | - |
| 1319 sayılı Emlak Vergisi Kanunu | - |
| 657 sayılı Devlet Memurları Kanunu | Bu Kanun, Devlet memurlarının hizmet şartlarını, niteliklerini, atanma ve yetiştirilmelerini, ilerleme ve yükselmelerini, ödev, hak, yüküm ve sorumluluklarını, aylıklarını ve ödeneklerini ve diğer özlük işlerini düzenler. |
| 4857 sayılı İş Kanunu | Bu Kanunun amacı işverenler ile bir iş sözleşmesine dayanarak çalıştırılan işçilerin çalışma şartları ve çalışma ortamına ilişkin hak ve sorumluluklarını düzenlemektir. |
| 3194 sayılı İmar Kanunu | Bu Kanun, yerleşme yerleri ile bu yerlerdeki yapılaşmaların; plan, fen, sağlık ve çevre şartlarına uygun teşekkülünü sağlamak amacıyla düzenlenmiştir. |
| 5510 sayılı Sosyal Sigortalar ve Genel Sağlık Sigortası Kanunu | Bu Kanunun amacı, sosyal sigortalar ile genel sağlık sigortası bakımından kişileri güvence altına almak; bu sigortalardan yararlanacak kişileri ve sağlanacak hakları, bu haklardan yararlanma şartları ile finansman ve karşılanma yöntemlerini belirlemek; sosyal sigortaların ve genel sağlık sigortasının işleyişi ile ilgili usul ve esasları düzenlemektir. |
| 4688 Sayılı Kamu Görevlileri Sendikaları ve Toplu Sözleşme Kanunu | Bu Kanunun amacı, kamu görevlilerinin ortak ekonomik, sosyal ve meslekî hak ve menfaatlerinin korunması ve geliştirilmesi için oluşturdukları sendika ve konfederasyonların kuruluşu, organları, yetkileri ve faaliyetleri ile sendika ve konfederasyonlarda görev alacak kamu görevlilerinin hak ve sorumluluklarını belirlemek ve toplu sözleşme yapılmasına ilişkin usul ve esasları düzenlemektir. |

5.4. ÜST POLİTİKA BELGELERİ ANALİZİ

Şekil 1: Stratejik Plan ile Üst Politika Belgeleri İlişkisi



Tablo 2: Üst Politika Belgeleri Analizi

| Üst Politika Belgesi | İlgili Bölüm/Referans | Verilen Görev/İhtiyaçlar |
|---------------------------------|--|---|
| Onbirinci Kalkınma Planı | <ul style="list-style-type: none"> 812, 802, 801, 800, 796, 797, 798, 799, 706, 701, 689, 264, 155 numaralı politika paragrafları | <ul style="list-style-type: none"> Kamu Hizmetlerinde e-devlet uygulamaları Hukuk Devleti, Demokratikleşme ve İyi Yönetişim Yaşanabilir Şehirler, Sürdürülebilir Çevre İstikrarlı ve Güçlü Ekonomi Kurumsal kapasitenin artırılması Kentsel Dönüşüm |
| Samsun İli Sektörel Eylem Planı | <ul style="list-style-type: none"> Çevre ve Şehircilik Eylem Planı | <ul style="list-style-type: none"> Mevcut kapalı otopark alanlarının yönetmeliğe uygunluğunun denetlenmesi, Yapı kullanım izni için yönetmeliğe uygunluk şartının aranması ve otopark alanlarının kullanılabilirlik açısından denetlenmesi. Var olan rekreasyon alanların yeniden gözden geçirilmesi ve yeni alanların oluşturulması. Var olan kamusal ve sosyal donatı alanlarının kullanım ihtiyaçlarının yeniden belirlenmesi ve kullanım sıklığının göz önünde bulundurularak bu ve yeni alanların planlanması. Kent, mahalle parkları, çocuk oyun alanlarının yapılması ve bunların hava koridorları dikkate alınarak tasarlanması. Kent konseylerinin sayısının artırılması ve halkın katılımının sağlanması. Halkın yerel düzeyde bilgilendirilmesi ve karar alma mekanizmalarında görüşünün alınması. |

5.5. FAALİYET ALANLARI İLE ÜRÜN VE HİZMETLERİN BELİRLENMESİ

Tablo 3: Faaliyet Alanı - Ürün/Hizmet Listesi

| Faaliyet Alanı | Ürün/Hizmetler |
|---|---|
| 1. Çevre Yönetimi | 1.1. Katı Atık Toplama 1.2. Gürültü Kirliliği Yönetimi 1.3. Atık Geri Dönüşümü |
| 2. Mekânsal Gelişim ve İmar Yönetimi | 2.1. Şehir Planlama 2.2. Kentsel Tasarım, Kent Estetiği ve Kamusal Alan Uygulamaları 2.3. İnşaat ve Kaçak Yapılaşmanın Kontrolü 2.4. Altyapı Koordinasyonu |
| 3. Ulaştırma Yönetimi | 3.1. Ulaşım Planlaması ve Yönetimi 3.2. Araç Park Alanları 3.3. Yaya ve Bisiklet Yol Ağları 3.4. Araç Yol Ağları |
| 4. Sosyal Hizmetler | 4.1. Sosyal Yardım 4.2. Muhtaç Aile Tespiti |
| 5. İnsan Kaynakları | 5.1. Personel Özlük İşlemleri 5.2. Norm Kadro İşlemleri 5.3. Hizmet içi Eğitim Faaliyetleri 5.4. Atama ve Yer Değiştirme İşlemleri |
| 6. Denetim-Asayiş | 6.1. İşyeri Açma-Kapama 6.2. İşyeri Denetimleri 6.3. İdari Para Cezaları |

5.6. PAYDAŞ ANALİZİ

2020-2024 Stratejik planında 5393 sayılı Belediye Kanununun 15. maddesinde "Belediye, belde sakinlerinin belediye hizmetleriyle ilgili görüş ve düşüncelerini tespit etmek amacıyla kamuoyu yoklaması ve araştırması yapabilir." maddesine dayanarak katılımcı bir Stratejik Plan hazırlamak amacıyla paydaşların görüş, öneri ve beklentilerinin plana yansıtılması, Belediye hizmetlerinin etkin bir şekilde sunulmasına engel oluşturabilecek unsurların saptanması ve bunların giderilmesi için önlemler alınması, Belediyenin güçlü ve zayıf yönleri

ile fırsatları ve tehditleri hakkında fikir edinilmesi, kaynakların etkili ve verimli kullanılması amacıyla yönelik birlikte düşünme ve sorgulama kabiliyetinin geliştirilmesi amaçlanmıştır.

5.6.1. İç Paydaşlar

İç Paydaş olarak çalışanlarla yapılan "Çalışan Memnuniyet Anketi"nde ankete katılan personelin %62'si 5 yıldan fazladır Çarşamba Belediyesi'nde çalışmaktadır.

Personelin birimler arasında dengeli ve adil biçimde dağıtılması, yöneticiler ve çalışanlar arasındaki işbirliği ve uyum, çalışanların performansının izlenmesi, çalışanların duygu ve düşüncelerine saygı gösterilmesi, atama ve terfilerde liyakata önem verilmesi, çalışanların yenilikçi ve yaratıcı düşüncelerinin yöneticiler tarafından önemsenmesi kurum içi iletişimin, kurumun teknolojik altyapısının çalışanların görevini etkilemesi, sunulan yemek, personel servisi ve diğer sosyal hizmetlerin geliştirilmesi gerektiği anlaşılmıştır.

5.6.2. Dış Paydaşlar

Dış paydaş olarak vatandaşlarla yüz yüze Vatandaş Memnuniyet Anketi ve Kamu Kurumları, dernekler, odalara gönderilen dış paydaş anketi yapılmıştır. Dış paydaş anketleriyle belediyenin sunmuş olduğu hizmetlerden memnuniyet, gelecekte hangi hizmete daha fazla ağırlık vermesi gerektiği ve belediyeye önerileri sorulmuştur.

Vatandaş Memnuniyet Anketi

Vatandaşların belediye hizmetlerine ve yaşam kalitesine yönelik değerlendirmeleri ve belediyeden beklentileri vatandaş memnuniyet anketiyle öğrenilmeye çalışılmıştır. Belediyemizde Beyaz Masa biriminde bu anket yapılarak vatandaş memnuniyeti zaman zaman ölçülmektedir.

Vatandaşlara nasıl bir belediye istiyorsunuz sorusu sorulmuş;

- Kaldırımların düzensiz olduğu, tek tip kaldırıma geçilmesi,
 - Yolların bozuk olduğu, yollara önem verilmesi gerekliliği,
 - Otoparkların yetersiz olduğu, park sorunun bulunduğu,
 - Yeni iş sahalarının açılması ve iş imkânlarının azlığı,
 - Altyapının kötü olduğu,
 - Doğalgazın tüm ilçeye verilmesi,
 - Belediyenin daha fazla kültürel ve sosyal etkinlik yapması gerektiği,
 - Çocuk parklarına önem verilmesi gerektiği, zeminlerinin yumuşak zeminle kaplanması gerektiği,
 - Kentsel dönüşümün bitirilmesi gerekliliği,
 - Halkla ilişkili, halkla iç içe, herkese eşit, temiz bir belediye olunması gerektiği
- cevapları alınmıştır.

Dış Paydaş Anketi

Kamu kurumları, dernekler, odalara gönderilen anketlere güzel geri dönüşler olmuştur. Paydaşlar ile Belediyemiz arasındaki ilişkiler iyi yalnız işbirliğinin daha da geliştirilmesi gerekmektedir, ilçede yapılan hizmetler ile ilgili paydaşların birbirini bilgilendirmesi gerekmektedir.

Çarşamba ilçesini nasıl görmek istersiniz, belediyenin yürüttüğü hizmetlerle ilgili neler önerirsiniz sorularına verilen yanıtlar;

Kaldırımların rahatlıkla yürünebilir hale getirilmesi,kaldırımlardaki engellerin ve işgallerin kaldırılması, otopark sayısının artırılması, mevcut otoparkların düzenlenmesi, trafik yoğunluğuna çözüm üretilmesi, yaya geçitleri ve kavşakların düzenlenmesi, cadde – sokakların ulaşımıyla alakalı düzenlemeler yapılması, dış cephe estetiğine önem verilmesi ve ulaşım ve şehirleşmenin üst seviyeye çıkarılması,pazar yerlerinin düzene sokulması;

Tarım, tekstil ve turizm ile ilgili projelerin yapılması, tarım ürünlerinin pazarlanabilmesi için yatırımların yapılması;

Daha çok sosyal alan kazandırılıp, kültür ve sanatsal faaliyetlere destek verilmesi, ilçenin tanıtımı ile ilgili kongre ve sempozyum yapılması;

Sokak hayvanlarına yardım edilmesi, barınak yapılması;

Üniversiteye hizmetin artırılması, eğitime daha çok destek verilmesi;

Yeşilirmak sahil şeridinin kullanılabilir hale getirilmesi ve raylı sistemin Çarşamba'ya kazandırılması istenmiştir.

1. Çarşamba Belediyesi'nin sunduğu hizmetler hakkında ne ölçüde bilgi sahibisiniz sorusuna %90 oranında Büyük Ölçüde yanıtı alınmıştır.

2. Aşağıdaki hizmet alanlarında Çarşamba Belediyesi'ni ne ölçüde başarılı buluyorsunuz sorusu sorulmuş katılımcıların büyük çoğunluğu Büyük Ölçüde yanıtı vermiştir.

| |
|-------------------------------|
| İmar, Ruhsat ve Yapı Denetimi |
| Yol, kaldırım ve Asfalt |
| İşyeri izin ve Ruhsatları |
| Temizlik ve Katı Atıkların |
| Zabıta Hizmetleri |
| Otopark |
| Park, Bahçe ve Yeşil Alanlar |
| Halkla İlişkiler |
| Cenaze |
| Ambulans ve Sağlık |
| Kültür ve Sanat |
| Sokak Hayvanları |
| Haşereyle Mücadele |
| Mesleki Beceri Kazandırma |
| Okuma ve Yazma Kursları |

| |
|------------------------------|
| Sosyal Tesisler |
| Özrülülere Yönelik Hizmetler |
| Gençlik ve Spor Hizmetleri |
| Kadın, çocuk ve yaşlılara |
| Yoksullara yönelik yardımlar |

3. Sizce Çarşamba Belediyesi, aşağıdaki hizmet alanlarından hangisine daha fazla önem vermelidir sorusu sorulmuş katılımcılar sırasıyla;

- 1- Kentsel Altyapı (Yol, Kaldırım ve Asfalt)
- 2- Kentsel Dönüşüm
- 3- Otopark
- 4- Kadın, Çocuk ve Yaşlılara Yönelik Hizmetler
- 5- İmar, Ruhsat ve Yapı Denetimi Hizmeti

5.7. KURULUŞ İÇİ ANALİZ

5.7.1. İnsan Kaynakları Analizi

İnsan Kaynakları Yönetimi anlayışımız doğrultusunda; Ortak kurum kültürü ile hareket eden, mutlu kadın ve erkek çalışanların bizi temel hedefimize ulaştıracağı bilinciyle; çalışanlarımıza adil, etik ve saygılı davranmayı, güven ortamı içinde katılımlarını desteklemeyi, karşılıklı iletişime açık olmayı, öğrenme ve gelişim olanaklarını sağlamayı, daha iyi performans göstermeleri için desteklemeyi ve çalışanlarımızın iş yaşam dengesini korumayı; Çalışanlarla birlikte daha iyi hizmet üretebilmek için çalışanların katılımının, gelişiminin ve uyumlu iş ortamının sağlanması ortak hedefimizdir.

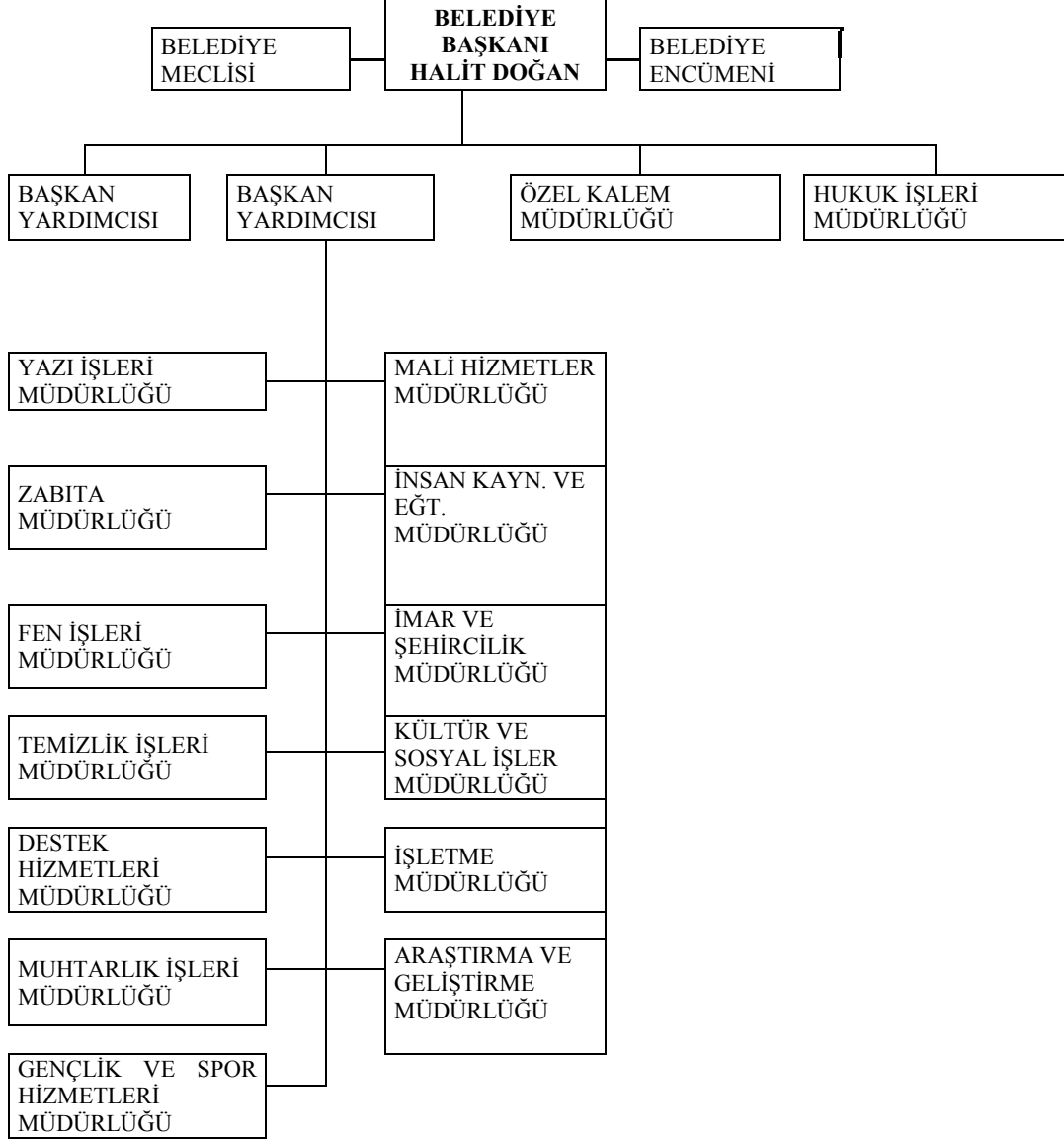
Belediyemiz personel hizmetlerinin yerine getirilmesi 5393 Sayılı Belediye Kanunu, 657 Sayılı Devlet Memurları Kanunu, 4857 sayılı İş Kanunu, 4688 Sayılı Kamu Görevlileri Sendikaları ve Toplu Sözleşme Kanunu, 6356 sayılı Sendikalar ve Toplu İş Sözleşmesi Kanunu, 5434 Sayılı Emekli Sandığı Kanunu, 5510 sayılı Sosyal Sigortalar ve Genel Sağlık Sigortası Kanunu vb. Kanun, Yönetmelik ve mevzuatlar çerçevesinde yürütülmektedir.

Çalışan personel sayımız memur, işçi ve sözleşmeli personel olmak üzere 76 dır. 2018 yılında yürürlüğe konulan 696 sayılı kanun hükmünde kararname ile belediye şirketine geçen sürekli işçi sayısı 199 dur. Eğitim durumlarına bakıldığında personel sayısının %67 si yüksekokul ve fakülte mezunudur. 45 yaş altı personelimizin toplam personele oranı %63 tür.

Belediyemiz eğitim ve yaş durumlarına bakıldığında genç, dinamik, eğitilmiş personeli ile güçlü kadroya sahiptir.

Belediye ve Bağlı Kuruluşları ile Mahalli İdare Birlikleri Norm Kadro İlke ve Standartlarına Dair Yönetmelik ile Belediyemize ihdas edilen kadro sayıları mevcut kadrolu çalışanlarımızın çok üstündedir.

Şekil 2: Çarşamba Belediyesi Organizasyon Şeması



5.7.2. Mali Kaynak Analizi

Mali Hizmetler Müdürlüğü olarak 5018 Sayılı Kamu Mali Yönetimi ve Kontrol Kanunu, 5393 Sayılı Belediye Kanunu, 2464 Sayılı Belediye Gelirleri Kanunu ve Mahalli İdareler Bütçe ve Muhasebe Yönetmeliklerine göre iş ve işlemlerini yapmaktadır.

Belediyemiz 2015-2018 yılları bütçe gerçekleştirmelerine bakıldığında gelir bütçemiz %92,45 oranında gerçekleşmiştir. Gelir Bütçesi gerçekleştirme oranının yüksek olduğu görülmektedir.

Gider Bütçesi %87,00 oranında gerçekleşmiştir. Gelir bütçesi gerçekleşme düzeyine bakarak düşük görünse de, genel olarak yüksektir.

2014-2018 yılları arası personel giderlerinin toplam gidere oranı ortalama %8,75 olarak gerçekleşmiştir. Personel giderlerinin çok düşük olduğu görülmektedir.

Merkezi İdare vergi gelirlerinden alınan payın toplam bütçeye oranı son dört yılda %45,50 olarak gerçekleşmiştir.

Emlak Vergisi-İlan ve Reklam Vergisi Tahakkuk tutarlarına bakıldığında tahsilatın %25 oranında kaldığı görülüyor. Tahsilatın artırılması için gelir artırıcı tedbirlerin alınması gerekmektedir.

Tablo 4: Tahmini Kaynaklar

| KAYNAKLAR | Planın 1. yılı | Planın 2. yılı | Planın 3. yılı | Planın 4. yılı | Planın 5. yılı | Toplam Kaynak |
|---|--------------------|--------------------|--------------------|--------------------|--------------------|--------------------|
| Genel Bütçe | 48.000.000 | 50.400.000 | 52.416.000 | 57.657.600 | 63.423.360 | 271.896.960 |
| Vergi Gelirleri | 31.946.000 | 33.543.300 | 34.885.032 | 38.373.535 | 42.210.888 | 180.958.755 |
| Teşebbüs ve Mülkiyet Gelirleri | 8.142.000 | 8.549.100 | 8.891.064 | 9.780.170 | 10.758.187 | 46.120.521 |
| Alınan Bağış ve Yardımlar ile Özel Gelirler | 3.455.000 | 3.627.750 | 3.772.860 | 4.150.146 | 4.565.160 | 19.570.916 |
| Diğer Gelirler | 3.952.000 | 4.149.600 | 4.315.584 | 4.747.142 | 5.221.856 | 22.386.182 |
| Sermaye Gelirleri | 30.215.000 | 31.725.750 | 32.994.780 | 36.294.258 | 39.923.683 | 171.153.471 |
| Alacaklardan Tahsilat | | | | | | |
| Red ve İadeler (-) | 10.000 | 10.500 | 10.920 | 12.012 | 13.213 | 56.645 |
| Diğer (kaynak belirtilecek) | | | | | | |
| TOPLAM | 125.700.000 | 131.985.000 | 137.264.400 | 150.990.840 | 166.089.921 | 712.030.160 |

5.7.3. Teknoloji ve Bilişim Altyapısı Analizi

Belediyemizde 1 adet server bilgisayarımız bulunmakta. Muhasebe, emlak, vezne, yazı işleri, insan kaynaklarının bir arada kullanıldığı yazılım programı teknolojinin gerisinde kalmış. Kasa eski olup şu an için ihtiyacı karşılamaktadır. Ancak web tabanlı sistem, EBYS ve E –Belediyeçiliğe geçildiğinde yetersiz kalacaktır. Server odasının iyileştirilmesi gerekmektedir. Belediye binasında dizüstü, masaüstü toplam 47 bilgisayar bulunmaktadır ve işletim sistemleri lisanslıdır. Bilgisayarların %25'i yenidir. 3 adet projeksiyon cihazı

mevcuttur. Bilgi işlem personeli olarak belediyemizde 1 adet personel bulunmaktadır. Yeni oluşturulan birim olduğu için ekipman eksikliği ve eleman eksikliği vardır. Güvenlik duvarı mevcut olup, mail sunucusu güvenliği (SSL) sertifikası vardır. Binadaki modem ve switchler dağınık vaziyette olup kullanılan kablolar karmaşıktır. Santral altyapısından tam verim alınamamaktadır. Donanım ve ağ altyapısının güçlendirilmesi, yeni teknolojilerin kullanılabilir hale gelmesi gerekmektedir. Belediyemizin web sayfası yenilenmiştir ancak e-devlet ve e-belediye uygulamaları kullanılmamaktadır.

Mevcut olarak 8 ttnet hattı var. İplerin taşınması ve tek bir dsl hattı üzerinden radyo link olarak internete geçişi sırasında sanal santral aktivasyonu, ip telefon dahilisi kurulumu yapılacaktır. Mevcut düzenlemenin mevzuata uygun olarak siber güvenlik ve bilgi-işlem prosedürlerine uygun olarak tamamlanıp aktif hale getirilmesi söz konusudur.

5.7.4. Fiziki Kaynak Analizi

Taşınmaz listemize bakıldığında arsa ve arazi miktarının yeterli olduğu ancak otopark alanlarının yetersiz olduğu görülmektedir. Ayrıca Belediyemize ait soğuk hava deposu, su deposu, değirmen, trafo binası, hamam, cami alanları bulunmaktadır.

Belediyemize ait iş makineleri yeterli ancak ilçemizde günde ortalama 5-6 cenaze olmaktadır. Cenaze araçlarımızın sayısı ihtiyacı tam olarak karşılamamaktadır. Arazide çalışan personel, sosyal hizmet birimi, imar işleri personellerinin binek araç ihtiyaçları düşünüldüğünde araç ihtiyacı olduğu görülmektedir.

Tablo 5: Taşınmaz Listesi

| Taşınmazın Cinsi | Adedi |
|-----------------------|-------|
| Arsa | 265 |
| Tarla-Bahçe | 204 |
| Park Alanı-Yeşil Alan | 20 |
| Otopark Alanı | 3 |
| Avm | 1 |
| Mesken | 302 |
| İşyeri | 21 |
| Sosyal Tesis | 7 |

Tablo 6: Araç Listesi

| Aracın Türü | Adedi |
|-----------------------|-------|
| Damperli Kamyon | 19 |
| Kamyon | 5 |
| Kamyonet | 8 |
| Cenaze Aracı (Taşıma) | 3 |
| Traktör | 2 |
| Minibüs | 4 |
| Binek Araç | 9 |
| Silindir | 4 |

| | |
|------------------|---|
| Vinç | 1 |
| Ekskavatör | 5 |
| Yükleyici | 7 |
| Greyder | 4 |
| Kompresör | 1 |
| Kazıcı Yükleyici | 3 |
| Çekici Dorse | 2 |

5.7.5. Kurum Kültürü Analizi

Çalışanların karar alma süreçlerine katılımı, katılımcılığı destekleme düzeyi iyi ancak katılımı sağlamaya yönelik mekanizmaların (bilgilendirme, istişare, katılım) geliştirilmesi gerekmektedir.

Çalışanların ve yöneticilerin bilgi paylaşımına ve işbirliğine açıklık düzeyi, takım çalışmasına yatkınlık, işbirliği mekanizmalarının yeterliliği, birimler arası koordinasyonun etkililik düzeyinin geliştirilmesi gerekmektedir.

Bilginin paylaşılmasındaki açıklık düzeyi ve karar alma süreçlerinin yeterli bilgiyle desteklenme düzeyi iyi, bilginin çalışanlara ya da birimlere zamanında iletilme düzeyi düşüktür.

Sürekli ilerlemeyi teşvik eden insan kaynakları yönetimi var ancak çalışanların birbirleriyle bilgi, beceri ve tecrübelerini paylaşmalarına imkân veren mekanizmaların varlığı zayıftır.

Belediyedeki yatay ve dikey iletişim kanalları, çalışanların yöneticilere ulaşmadaki iletişim kanalları açıktır.

Hizmetlerin sunumunda ve karar alma süreçlerinde ilgili paydaşların sürece dâhil edilme düzeyi düşük olup, stratejik plan hakkında paydaşların bilgilendirme düzeyi iyidir.

Yeni fikirlerin ve farklı görüşlerin desteklenmesi, var olan kuralların değişimi destekleme düzeyi, çalışanların karar ve inisiyatif alma düzeyi iyidir.

Üst yönetimin stratejik planın hazırlanması, uygulanması ve izlenmesi süreçlerindeki sahiplik düzeyi iyi, rutin işlerin yanı sıra stratejik işlere odaklanma düzeyi ve çalışanların stratejik plana yönelik sorumluluklarına ilişkin farkındalık düzeyi düşüktür.

Yenilikçi uygulamaların geliştirilmesi noktasında hataların tolere edilme düzeyi iyi olup, ödül ve ceza sistemlerinin varlığı ve uygulama düzeyi zayıf ve çalışanların motivasyonunu artırmaya yönelik mekanizmalar ve etkililik düzeyinin geliştirilmesi gerekmektedir.

5.8. PESTLE ANALİZİ

Tablo 7: PESTLE Matrisi

| ETKENLER | Tespitler (Etkenler/Sorunlar) | Belediyeye Etkisi | | Ne Yapılmalı |
|---------------|--|-------------------|-----------|---|
| | | Fırsatlar | Tehditler | |
| Politik | - Kurumlar arası yetki, görev çakışmaları | | + | Mevzuat düzenlemelerinin yapılması |
| | - Kentsel Dönüşüm Politikalarının Desteklenmesi | + | | |
| Ekonomik | - Kentsel dönüşüm projeleri için kaynak ihtiyacı | | + | Projelerin zaman yönetiminin doğru düzenlenmesi |
| | - Çevre ve şehircilik yatırımlarındaki maliyetlerin yüksek olması | | + | |
| Sosyokültürel | - İç ve dış göç | | + | Yöresel mimariye uygun projelerin yapılması |
| | - Hızlı nüfus artışı | | + | |
| | - İlçenin kimliğine uygun şehirleşmenin yapılması | + | | Kentsel Dönüşüm Projesinin doğru şekilde yapılması Ruhsat denetimleri konusunda daha dikkatli olunması |
| Teknolojik | - Bilgi ve teknolojiye ulaşım kolaylığı | + | | e-Belediyecilik sisteminin kurulması |
| | - Veri güvenliği | | + | |
| | - e-Devlet uygulamaları | + | | e-Devlet uygulamalarının kullanılmaya başlanması |
| | - e-Belediyecilik sistemine geçilmemiş olması | | + | |
| Yasal | - Kurumsal yetki sınırlarının vatandaş nezdinde tam anlaşılır olmaması | | + | Mevzuat düzenlemelerinin yapılması |

| | | | | |
|----------|--|--|---|--|
| Çevresel | - Doğal kaynakların bilinçsiz ve yanlış kullanımı | | + | Çevre kirliliği konusunda vatandaşın bilgilendirilmesi |
| | - Vatandaştaki çevre bilincinin artması ancak yeterli düzeye gelmemiş olması | | + | |

5.9. GZFT ANALİZİ

Tablo 8: GZFT Listesi

| İç Çevre | | Dış Çevre | |
|---|--|---|---|
| Güçlü Yönler | Zayıf Yönler | Fırsatlar | Tehditler |
| <ul style="list-style-type: none"> - Karadeniz yolu üzerinde olması - Havalimanının yakın olması - Personelin genç olması - Belediye binasının ilçe merkezinde ve ulaşılabilir olması - Birimler arası iletişimin güçlü olması - Çarşamba ovasının olması ve tarım alanlarının geniş olması - Yeşil alanlar ve rekreasyon alanlarının çok olması - Vatandaş ve Belediye arasındaki iletişimin iyi olması - Sosyal medyanın aktif olarak kullanılması - Yöneticilere (Başkana) kolay ulaşım, iletişim. | <ul style="list-style-type: none"> - Uzmanlığın yetersiz olması - Ekipman eksikliği - Teknolojik alt yapı yetersiz - Çevre farkındalığının halkta yeterli düzeyde olmaması - Sanayinin istenen düzeyde gelişmiş olmaması - Toplu taşıma ağının gelişmemiş olması - Turizm alanında yeterli tanıtımın yapılmaması - Deniz turizminin zayıf olması - Sosyal-Kültürel alanların yetersiz olması - Park sorununun olması | <ul style="list-style-type: none"> - Yeşil ırmağın turizm potansiyeli - Ali Fuad Başgil Hukuk Fakültesi, Çarşamba İnsan ve Toplum Bilimleri Fakültesi, İletişim Fakültesi ve Meslek yüksek okullarının varlığı - Yüksek Öğretim kurumlarımızda eğitim gören yaklaşık 4.000 üniversite öğrencisi ve akademik kadronun varlığı - OSB planlamasının yapılması - Tekstil Kent projesinin yapılıyor olması - Geniş ve verimli tarım arazilerinin varlığı - Doğal güzelliklerin turizm açısından | <ul style="list-style-type: none"> - Hızlı nüfus artışı - Sel ve heyelan sorunlarının olması - Bürokrasinin yavaş işlemesi - Büyükşehir yasasından sonra hizmet sahasının genişlemiş olması - Alt yapının yetersizliği ve atık su arıtma tesisinin bulunmaması - Şehir merkezindeki yol ve kaldırımların yetersiz ve kullanışsız olması |

| | | | |
|---|---|--|--|
| - İlköğretim kademesindeki binaların yeterli olması ve kalitesinin artmış olması. | - İmar ve Planlama sorunlarının olması - Plansız yapılaşmanın olması | cazibe oluşturması - Spor turizminin son yıllarda gelişiyor olması - Kentsel dönüşüm projesinin yapılıyor olması | |
|---|---|--|--|

5.10. TESPİTLER VE İHTİYAÇLARIN BELİRLENMESİ

Tablo 9: Tespitler ve İhtiyaçlar

| Durum Analizi Aşamaları | Tespitler/ Sorun Alanları | İhtiyaçlar/ Gelişim Alanları |
|--|--|---|
| Uygulanmakta Olan Stratejik Planın Değerlendirilmesi | Amaçlar ve hedefler çok fazla belirlenmiştir | Amaç ve hedeflerin ihtiyaca göre belirlenmesi, |
| Mevzuat Analizi | Büyükşehir ile yetki çakışmaları mevcuttur. | Mevzuatın gözden geçirilmesi, |
| Üst Politika Belgeleri Analizi* | - | Kurumsal kapasite, e-Devlet uygulamaları, Kentsel Dönüşüm, Kent Konseyi kurulması, |
| Paydaş Analizi | Kaldırım, yol, altyapı yetersizliği, Otopark ihtiyacı, Sosyal etkinliklerin artırılması, | Üstyapı-Altyapı çalışmalarının yapılması, Sosyal etkinliklerin sayısının artırılıp tüm vatandaşların faydalanması, |
| İnsan Kaynakları Yetkinlik Analizi | Genç, eğitilmiş personel mevcut, Mevcut kadrolu çalışan sayısı düşük, | Çalışan memur sayısının artırılması, |
| Kurum Kültürü Analizi | Hizmetlerin sunumu ve karar alma sürecinde paydaşların sürece dâhil edilmesi zayıf, Ödül-ceza sistemi olmaması, | Paydaşların karar alma süreçlerine dâhil edilmesi, Çalışanların motivasyonunu artırmaya yönelik mekanizmaların geliştirilmesi, |
| Fiziki Kaynak Analizi | Taşınır ve taşınmazlar yeterliliği, Hizmet binasının bilişim altyapısı yetersizliği, Hizmet binası üst katlar ve lavabolar engelliler için uygunsuzluğu, Cenaze hizmetleri daha iyi hale getirilebilir, | Hizmet binasının engelliler için uygun hale getirilmesi, Cenaze taşıma aracı alınması, |
| Teknoloji ve Bilişim Altyapısı Analizi | Server ihtiyacı, İnternet altyapısı, e-Belediyecilik sisteminin olmaması, | Belediye bilişim altyapısının güçlendirilmesi, e-Belediyecilik sistemine geçilmesi, |

| | | |
|----------------------------|--|--|
| Mali Kaynak Analizi | Tahsilat oranının düşüklüğü, | Gelir artırıcı tedbirlerin alınması, |
| PESTLE Analizi | Çevre bilincinin yeterli düzeyde olmaması, Kentsel dönüşümün desteklenmesi-kaynak ihtiyacı, e-Belediyecilik sistemine geçilmemiş olması, e-Devlet uygulamalarının kullanılmaması, | e-Belediye ve e-Devlet uygulamalarının kullanılması, Çevre kirliliği konusunda bilinçlendirme çalışmalarının yapılması, |

6. GELECEĞE BAKIŞ

6.1. MİSYON

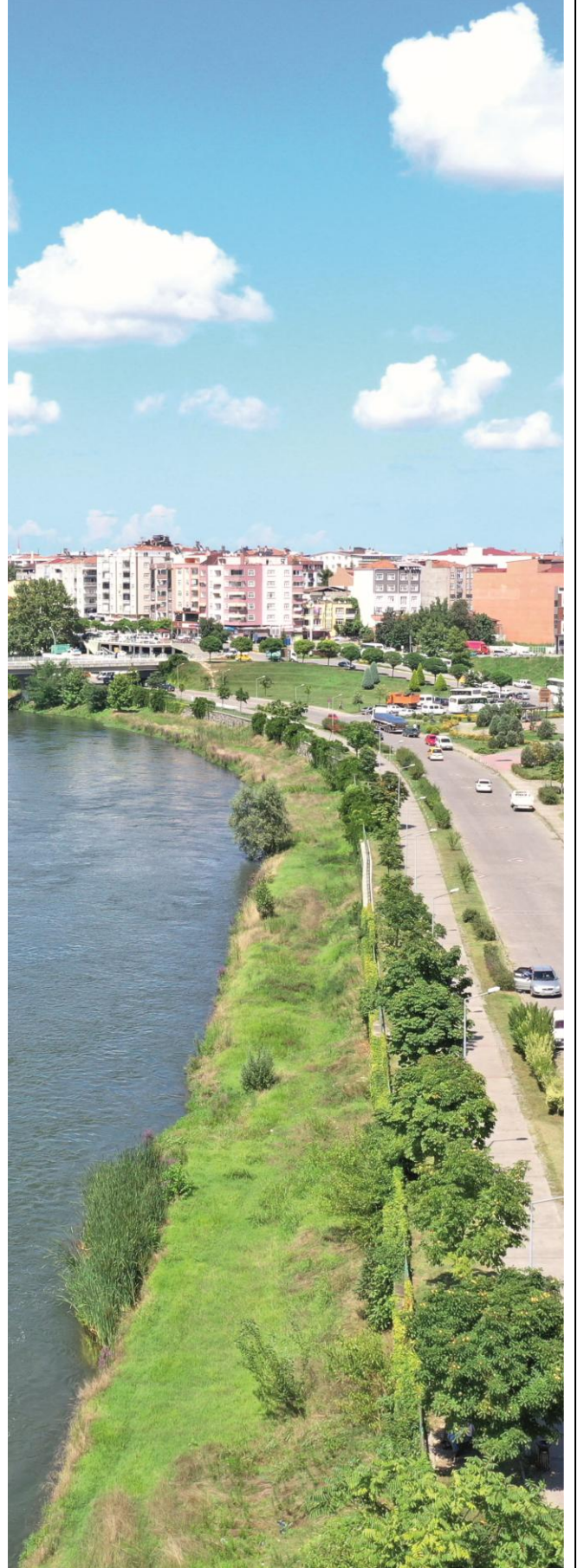
Yeşilirmak'ın iki yakasında kurulan ilçemizde, tarihi ve kültürel değerlerinden bağını koparmadan, insan odaklı hizmet anlayışıyla, adalet ve eşitliği ilke edinerek, Çarşamba'da yaşayan herkesin Belediyenin sunduğu tüm hizmetlerden en iyi şekilde yararlanmasını sağlamaktır.

6.2. VİZYON

Bulunduğu coğrafi konumu itibari ile tarihi, kültürü, ekonomisi ile bütünleşmiş, sahip olduğu doğal ve kültürel zenginlikleri ve değerlerini yaşatarak gelecek nesillere miras bırakan, gelişen ve yaşam standartları sürekli artan bir şehir olmak.

6.3. TEMEL DEĞERLER

- Adaletli, hızlı ve kaliteli hizmet sunma
 - Gönül Belediyeciliği
 - Katılımcılık
 - Yenilikçilik
 - Devamlılık



7. STRATEJİ GELİŞTİRME

7.1. HEDEF KARTLARI

AMAÇ 1: KURUMSAL KAPASİTENİN GÜÇLENDİRİLMESİ

Kurumun internet, donanım, ağ ve santral altyapıları yenilenip, kullanılan otomasyon sisteminin web tabanlı sisteme geçirilmesi sağlanacaktır. Vatandaşlarımıza daha verimli hizmet verebilmek için teknolojik gelişmeler takip edilerek kurumumuzun teknolojik entegrasyonu tamamlanacaktır.

Bip-Whatsapp benzeri iletişim kanalları ile insanımıza derhal hizmet verecek 7 gün 24 saat esaslı çalışma ekipleri kurulacaktır.

e-Belediyecilik sistemi hayata geçirilerek insanımız belediyeye dahi gelmeden işlerini yapabilecektir.

Kent Bilgi sistemi kurularak ilçemizle ilgili coğrafi ve yönetim bilgi sistemlerine vatandaşlarımızın internet üzerinden erişebilecek, ulaşılabilirliği yüksek modern belediyecilik anlayışı tesis edilecektir.

Personelimizin eğitim ihtiyacı bulunan alanlarda hizmetiçi eğitim almaları sağlanacaktır.

| | | | | | | | | | | |
|---|--|--|-------------|-------------|-------------|-------------|-------------|-----------------------|---------------------------|--|
| Amaç | A1: Kurumsal Kapasitenin Güçlendirilmesi | | | | | | | | | |
| Hedef | H1.1: Kent Bilgi Sistemi Kurulması | | | | | | | | | |
| Sorumlu Birim | Mali Hizmetler Müdürlüğü | | | | | | | | | |
| İşbirliği Yapılacak Birim(ler) | <ul style="list-style-type: none"> • İmar ve Şehircilik Müdürlüğü • Fen İşleri Müdürlüğü | | | | | | | | | |
| Performans Göstergeleri | Hedefe Etkisi (%) | PlanDönemi Başlangıç Değeri(2019) | 2020 | 2021 | 2022 | 2023 | 2024 | İzleme Sıklığı | Raporlam a Sıklığı | |
| PG1.1.1: Kent Bilgi Sisteminin kullanıma açılması | 100 | | | x | | | | 6 ayda bir | Yılda bir | |
| Riskler | <ul style="list-style-type: none"> • Personelin bilişim teknolojilerine yönelik eğitim eksikliği • Maliyetlerinin yüksek olması | | | | | | | | | |
| Faaliyet ve Projeler | <ul style="list-style-type: none"> • Personelin kent bilgi sistemi ve coğrafi bilgi sistemleri konusunda eğitilmesi • İlçemiz halkına duyuru yapılması | | | | | | | | | |
| Maliyet Tahmini | 2.000.000,00 TL | | | | | | | | | |
| Tespitler | <ul style="list-style-type: none"> • Coğrafi bilgi sistemleri kullanılmıyor • Teknolojik gelişmeler doğrultusunda ihtiyaç haline gelmiştir | | | | | | | | | |
| İhtiyaçlar | <ul style="list-style-type: none"> • Teknolojik altyapının güçlendirilmesi • Nitelikli personel ihtiyacı | | | | | | | | | |

| | | | | | | | | | |
|---|--|--|-------------|-------------|-------------|-------------|-------------|-----------------------|--------------------------|
| Amaç | A1: Kurumsal Kapasitenin Güçlendirilmesi | | | | | | | | |
| Hedef | H1.2: e-Belediyecilik Sistemine Geçilmesi | | | | | | | | |
| Sorumlu Birim | Mali Hizmetler Müdürlüğü | | | | | | | | |
| İşbirliği Yapılacak Birim(ler) | <ul style="list-style-type: none"> • Yazı İşleri Müdürlüğü • İnsan Kaynakları ve Eğitim Müdürlüğü | | | | | | | | |
| Performans Göstergeleri | Hedefe Etkisi (%) | PlanDönemi Başlangıç Değeri(2019) | 2020 | 2021 | 2022 | 2023 | 2024 | İzleme Sıklığı | Raporlama Sıklığı |
| PG1.2.1: e-Belediyecilik Sisteminin kullanıma açılması | 70 | | x | | | | | 6 ayda bir | Yılda bir |
| PG1.2.2: e-Belediyecilik sisteminde sunulan hizmet sayısı | 30 | | 20 | | | | | 6 ayda bir | Yılda bir |
| Riskler | <ul style="list-style-type: none"> • Personelin bilişim teknolojilerine yönelik eğitim eksikliği • Maliyetlerin yüksek olması • İnternet tabanlı oluşabilecek sorunlar | | | | | | | | |
| Faaliyet ve Projeler | <ul style="list-style-type: none"> • Personelin e-Belediyecilik konusunda eğitilmesi • Belediye hizmetlerinin e-Devlet sistemi ve Belediyemiz web sitesine entegre edilmesi | | | | | | | | |
| Maliyet Tahmini | 500.000,00 TL | | | | | | | | |
| Tespitler | <ul style="list-style-type: none"> • e-Belediyecilik sistemi kullanılmıyor • Kullanılan otomasyon sistemi yeni teknolojik gelişmeler karşısında yetersiz • Vatandaşların talebinin olması | | | | | | | | |
| İhtiyaçlar | <ul style="list-style-type: none"> • e-Belediye sisteminin kullanımına geçilmesi • Donanım altyapısının uygun hale getirilmesi | | | | | | | | |

| | | | | | | | | | |
|---------------------------------------|--|--|-------------|-------------|-------------|-------------|-------------|-----------------------|--------------------------|
| Amaç | A1: Kurumsal Kapasitenin Güçlendirilmesi | | | | | | | | |
| Hedef | H1.3: Teknolojik Altyapının Güçlendirilmesi | | | | | | | | |
| Sorumlu Birim | Mali Hizmetler Müdürlüğü | | | | | | | | |
| İşbirliği Yapılacak Birim(ler) | <ul style="list-style-type: none"> • Yazı İşleri Müdürlüğü | | | | | | | | |
| Performans Göstergeleri | Hedefe Etkisi (%) | PlanDönemi Başlangıç Değeri(2019) | 2020 | 2021 | 2022 | 2023 | 2024 | İzleme Sıklığı | Raporlama Sıklığı |
| PG1.3.1: Yenilenen bilgisayar sayısı | 100 | | 10 | 10 | 5 | 5 | 5 | 6 ayda bir | Yılda bir |
| Riskler | <ul style="list-style-type: none"> • Altyapı eksikliği • Maliyetlerin yüksek olması • Mevcut bilişim altyapısı ile yeni kurulacak sistemin uyum sorunları | | | | | | | | |
| Faaliyet ve Projeler | <ul style="list-style-type: none"> • Donanım altyapısının yenilenmesi • Ağ altyapısının yenilenmesi • Santralin yenilenmesi | | | | | | | | |
| Maliyet Tahmini | 510.000,00 TL | | | | | | | | |
| Tespitler | <ul style="list-style-type: none"> • Teknolojik altyapının zayıf olması • Bilişim personeli eksikliği | | | | | | | | |
| İhtiyaçlar | <ul style="list-style-type: none"> • Modern bilgi-işlem altyapısının kurulması • Yeni server • İnternet altyapısının yenilenmesi | | | | | | | | |

| | | | | | | | | | |
|---|--|--|-------------|-------------|-------------|-------------|-------------|-----------------------|--------------------------|
| Amaç | A1: Kurumsal Kapasitenin Güçlendirilmesi | | | | | | | | |
| Hedef | H1.4: Personel İçin Eğitim Planlaması Yapılması | | | | | | | | |
| Sorumlu Birim | İnsan Kaynakları ve Eğitim Müdürlüğü | | | | | | | | |
| İşbirliği Yapılacak Birim(ler) | <ul style="list-style-type: none"> Mali Hizmetler Müdürlüğü | | | | | | | | |
| Performans Göstergeleri | Hedefe Etkisi (%) | PlanDönemi Başlangıç Değeri(2019) | 2020 | 2021 | 2022 | 2023 | 2024 | İzleme Sıklığı | Raporlama Sıklığı |
| PG1.4.1: Hizmet içi eğitim alan personel sayısı | 60 | | 10 | 12 | 16 | 20 | 24 | 6 ayda bir | Yılda bir |
| PG1.4.2: Uzaktan eğitim alan personel sayısı | 40 | | 10 | 10 | 15 | 15 | 20 | 6 ayda bir | Yılda bir |
| Riskler | <ul style="list-style-type: none"> Uzaktan eğitimde bağlantı kopukluğu olması Personelin ilgisiz ve isteksiz olması Uzaktan eğitimin mesai saatleri içerisinde olması | | | | | | | | |
| Faaliyet ve Projeler | <ul style="list-style-type: none"> Hizmet içi eğitim planlaması yapmak Eğitim programlarının takibinin yapılarak katılımı sağlamak | | | | | | | | |
| Maliyet Tahmini | 75.000,00 TL | | | | | | | | |
| Tespitler | <ul style="list-style-type: none"> Uzman personelin yetersiz olması Personelin bilişim teknolojileri konusunda eğitimsiz olması | | | | | | | | |
| İhtiyaçlar | <ul style="list-style-type: none"> Personele hizmet içi eğitim verilmesi Uzaktan eğitim için eğitim odası oluşturulması | | | | | | | | |

AMAÇ 2: İLÇEDE YAŞAYANLARIN YAŞAM KALİTESİNİ ARTIRMAK

Mahallelerimizde aile yaşam merkezlerinin açılması önemli projelerimizdendir. Bu merkezlerde ihtiyaç duyulan tüm alanlarda kurslar açılacağı gibi aynı zamanda kreş faaliyeti de gerçekleştirilecektir. Yaşlılara, kadınlara, çocuklara ve gençlere yönelik çeşitli eğitimler, etkinlikler düzenlenecektir. Önceden köy olan mahallelerimizde bulunan kullanılmayan, eski köy okullarımızın mahalle muhtarlığı ve hizmet binası olarak değerlendirilmesi ve yenilenmesi konusunda gerekli çalışmalar yapılmaktadır.

Hoş geldin bebek uygulaması ile yeni bebek sahibi olmuş tüm aileler ziyaret edilerek, ailelerin ihtiyaçları noktasında desteklerde bulunulacaktır. Ayrıca dünyaya gelen her çocuğumuz için bir fidan dikilerek “her çocuk bir fidan kent ormanı” oluşturulacaktır.

Camilerimizin, okullarımızın ve mezarlıklarımızın çevre düzenlemeleri yapılacak, mahallelerimizde ihtiyaç duyulan bölgelerde oyun parkları ve spor alanları oluşturulacaktır.

| | | | | | | | | | |
|---|--|--|-------------|-------------|-------------|-------------|-------------|-----------------------|--------------------------|
| Amaç | A2: İlçede Yaşayanların Yaşam Kalitesini Artırmak | | | | | | | | |
| Hedef | H2.1: Aile, Birey ve Yeni Doğan Hizmetlerinin Artırılması | | | | | | | | |
| Sorumlu Birim | Fen İşleri Müdürlüğü | | | | | | | | |
| İşbirliği Yapılacak Birim(ler) | <ul style="list-style-type: none"> • Mali Hizmetler Müdürlüğü • Yazı İşleri Müdürlüğü | | | | | | | | |
| Performans Göstergeleri | Hedefe Etkisi (%) | PlanDönemi Başlangıç Değeri(2019) | 2020 | 2021 | 2022 | 2023 | 2024 | İzleme Sıklığı | Raporlama Sıklığı |
| PG2.1.1: Ulaşılan toplam aile sayısı | 50 | | 460 | 480 | 500 | 520 | 540 | 6 ayda bir | Yılda bir |
| PG2.1.2: Dikilen fidan sayısı | 10 | | 460 | 480 | 500 | 520 | 540 | 6 ayda bir | Yılda bir |
| PG2.1.3: Danışmanlık hizmetinden faydalanan kişi sayısı | 40 | 500 | 1200 | 1500 | 1700 | 2000 | 2200 | 6 ayda bir | Yılda bir |
| Riskler | <ul style="list-style-type: none"> • Yeni bebek sahibi olan her aileye ulaşamaması | | | | | | | | |
| Faaliyet ve Projeler | <ul style="list-style-type: none"> • Hoşgeldin bebek projesi • Cenaze ve mezarlık hizmetlerinin iyileştirilmesi • Yeni evlenen çiftlere yemek ikramı • Her çocuk bir fidan kent ormanı • Psikolojik Danışmanlık ve Eğitim Merkezinin kurularak vatandaşların ücretsiz olarak yararlanması | | | | | | | | |
| Maliyet Tahmini | 300.000,00 TL | | | | | | | | |
| Tespitler | <ul style="list-style-type: none"> • Sosyal belediyeçilik alanında görülen ihtiyaçlar • Belediye ile halk arasındaki ilişkiyi güçlendirme ihtiyacı | | | | | | | | |
| İhtiyaçlar | <ul style="list-style-type: none"> • Proje alanlarının tespit edilmesi • Personel, araç ve ekipman ihtiyacı • Koordinasyon merkezi oluşturulması | | | | | | | | |

| | | | | | | | | | |
|---|---|--|-------------|-------------|-------------|-------------|-------------|-----------------------|--------------------------|
| Amaç | A2: İlçede Yaşayanların Yaşam Kalitesini Artırmak | | | | | | | | |
| Hedef | H2.2: Park ve Rekreasyon Alanlarının Kapasitesinin Artırılması | | | | | | | | |
| Sorumlu Birim | Fen İşleri Müdürlüğü | | | | | | | | |
| İşbirliği Yapılacak Birim(ler) | • İmar ve Şehircilik Müdürlüğü | | | | | | | | |
| Performans Göstergeleri | Hedef Etkisi (%) | PlanDönemi Başlangıç Değeri(2019) | 2020 | 2021 | 2022 | 2023 | 2024 | İzleme Sıklığı | Raporlama Sıklığı |
| PG2.2.1: Kişi başına düşen yeşil alan miktarı (m ²) | 30 | 14,5 | | | | | 20 | 6 ayda bir | Yılda bir |
| PG2.2.2: Dikilen ağaç sayısı | 30 | 30.000 | | | | | 250.000 | 6 ayda bir | Yılda bir |
| PG2.2.3: Yenilenen park sayısı | 40 | | 40 | 45 | 50 | 55 | 60 | 6 ayda bir | Yılda bir |
| Riskler | <ul style="list-style-type: none"> • Park ekipmanlarına kullanıcılar tarafından zarar verilmesi • Kullanıcıların çevreye karşı yeterli duyarlılığı göstermemesi • Maaliyetlerin yüksek olması | | | | | | | | |
| Faaliyet ve Projeler | <ul style="list-style-type: none"> • Ağaçlandırma çalışmalarının yürütülmesi • Millet bahçesi projesi • Mahallelerdeki yeşil alan, çocuk parkı ve spor alanlarının kapasitesinin artırılması | | | | | | | | |
| Maliyet Tahmini | 3.000.000,00 TL | | | | | | | | |
| Tespitler | <ul style="list-style-type: none"> • Kullanılan ekipmanların yetersizliği • Nüfus artışından kaynaklanan yeşil alan ihtiyacı • Yeni oluşturulacak alanlarda kurumlar arası bürokrasinin uzun sürmesi | | | | | | | | |
| İhtiyaçlar | <ul style="list-style-type: none"> • Personel, araç ve ekipman ihtiyacı • Yeni alan ve sosyal donatı ihtiyacı | | | | | | | | |

| | | | | | | | | | | |
|---------------------------------------|--|--|-------------|-------------|-------------|-------------|-------------|-----------------------|--------------------------|--|
| Amaç | A2: İlçede Yaşayanların Yaşam Kalitesini Artırmak | | | | | | | | | |
| Hedef | H2.3: Kamusal Alanların Engellilere Uygun Hale Getirilmesi | | | | | | | | | |
| Sorumlu Birim | İmar ve Şehircilik Müdürlüğü | | | | | | | | | |
| İşbirliği Yapılacak Birim(ler) | <ul style="list-style-type: none"> • Fen İşleri Müdürlüğü • Zabıta Müdürlüğü • Mali Hizmetler Müdürlüğü | | | | | | | | | |
| Performans Göstergeleri | Hedef Etkisi (%) | PlanDönemi Başlangıç Değeri(2019) | 2020 | 2021 | 2022 | 2023 | 2024 | İzleme Sıklığı | Raporlama Sıklığı | |
| PG2.3.1: Kabartmalı yol uzunluğu (mt) | 50 | 750 | | | | | 2500 | 6 ayda bir | Yılda bir | |
| PG2.3.2: Tadilat yapılan yapı sayısı | 50 | | 10 | 10 | 10 | 10 | 10 | 6 ayda bir | Yılda bir | |
| Riskler | <ul style="list-style-type: none"> • Eski yapıların uygulama esnasında çıkan mimari sorunlar • Toplumsal farkındalığın gelişmemiş olması | | | | | | | | | |
| Faaliyet ve Projeler | <ul style="list-style-type: none"> • Belediye hizmet binasının tadilatı • Kaldırım ve yollarda kabartmalı yüzeylerin yapılması • Halka açık engelli wc'lerin sayısının artırılması | | | | | | | | | |
| Maliyet Tahmini | 3.000.000,00 TL | | | | | | | | | |
| Tespitler | <ul style="list-style-type: none"> • Kamu binalarının girişlerinin ve otoparklarının engellilere uygun olmaması • Kamusal alanlarda bulunan lavabolar engellilerin kullanımına uygun değil • Engelli rampaları önüne araç park edilmesi • Kabartma yüzeylerinin yetersiz oluşu | | | | | | | | | |
| İhtiyaçlar | <ul style="list-style-type: none"> • Hizmet binasının tadilattan geçirilmesi • Engelli park yerlerinin artırılması • Kaldırımlarda bulunan kabartmalı yüzeylerin artırılması • Kavşaklarda engelli ikaz sistemleri | | | | | | | | | |

| | | | | | | | | | |
|---------------------------------------|--|--|-------------|-------------|-------------|-------------|-------------|-----------------------|--------------------------|
| Amaç | A2: İlçede Yaşayanların Yaşam Kalitesini Artırmak | | | | | | | | |
| Hedef | H2.4: Sokak Hayvanlarına Sahip Çıkılması | | | | | | | | |
| Sorumlu Birim | Temizlik İşleri Müdürlüğü | | | | | | | | |
| İşbirliği Yapılacak Birim(ler) | • Fen İşleri Müdürlüğü | | | | | | | | |
| Performans Göstergeleri | Hedef Etkisi (%) | PlanDönemi Başlangıç Değeri(2019) | 2020 | 2021 | 2022 | 2023 | 2024 | İzleme Sıklığı | Raporlama Sıklığı |
| PG2.4.1: Bakımı yapılan hayvan sayısı | 50 | | | | | | 500 | 6 ayda bir | Yılda bir |
| PG2.4.2: Barınak sayısı | 50 | | | 1 | | | | 6 ayda bir | Yılda bir |
| Riskler | <ul style="list-style-type: none"> • Hayvanların bulaşıcı hastalık taşıması • Sosyal farkındalığın yetersiz olması | | | | | | | | |
| Faaliyet ve Projeler | <ul style="list-style-type: none"> • Hayvan bakım merkezi yapılması • Hayvanların Büyükşehir Belediyesi'ne ait barınakta bakımlarının yapılıp doğal hayatlarına tekrar bırakılması | | | | | | | | |
| Maliyet Tahmini | 750.000,00 TL | | | | | | | | |
| Tespitler | <ul style="list-style-type: none"> • Başıboş hayvanların sayısının artması • Çevre ilçelerden hayvan bırakılması | | | | | | | | |
| İhtiyaçlar | <ul style="list-style-type: none"> • Hayvan toplama ve bakım elemanları • Hayvan toplama aracı • Bakım merkezi alan ihtiyacı | | | | | | | | |

| | | | | | | | | | |
|--|--|--|-------------|-------------|-------------|-------------|-------------|-----------------------|--------------------------|
| Amaç | A2: İlçede Yaşayanların Yaşam Kalitesini Artırmak | | | | | | | | |
| Hedef | H2.5: Sosyal Yardım Faaliyetlerinin Artırılması | | | | | | | | |
| Sorumlu Birim | Yazı İşleri Müdürlüğü | | | | | | | | |
| İşbirliği Yapılacak Birim(ler) | <ul style="list-style-type: none"> Mali Hizmetler Müdürlüğü | | | | | | | | |
| Performans Göstergeleri | Hedef Etkisi (%) | PlanDönemi Başlangıç Değeri(2019) | 2020 | 2021 | 2022 | 2023 | 2024 | İzleme Sıklığı | Raporlama Sıklığı |
| PG2.5.1: Yardım yapılan muhtaç aile sayısı | 100 | | 1200 | 1300 | 1400 | 1500 | 1600 | 6 ayda bir | Yılda bir |
| Riskler | <ul style="list-style-type: none"> İnsanların tembelliğe alışması Belediye bütçesine maddi külfet getirmesi | | | | | | | | |
| Faaliyet ve Projeler | <ul style="list-style-type: none"> Meclis üyelerinden oluşan 5 kişilik mütevelli heyetinin mağdur ailelerin evlerini ziyaret ederek ihtiyaçlarının tespit edilerek giderilmesi Muhtaç ailelere günlük sıcak yemek verilmesi Gıda paketi yardımlarının yapılması | | | | | | | | |
| Maliyet Tahmini | 5.000.000,00 TL | | | | | | | | |
| Tespitler | <ul style="list-style-type: none"> İlçemizde işsizlik oranının fazla olması Muhtaç aile sayısının fazla olması | | | | | | | | |
| İhtiyaçlar | <ul style="list-style-type: none"> Maddi durumu iyi olan vatandaşlarımızdan ihtiyaç sahiplerine yardımcı olmasının sağlanması | | | | | | | | |

| | | | | | | | | | | |
|--|---|--|-------------|-------------|-------------|-------------|-------------|-----------------------|--------------------------|--|
| Amaç | A2: İlçede Yaşayanların Yaşam Kalitesini Artırmak | | | | | | | | | |
| Hedef | H2.6: Sıfır Atık Sisteminin Benimsenmesi ve Yaygınlaştırılması Çalışması | | | | | | | | | |
| Sorumlu Birim | Temizlik İşleri Müdürlüğü | | | | | | | | | |
| İşbirliğiYapılacak Birim(ler) | <ul style="list-style-type: none"> • Fen İşleri Müdürlüğü • Mali Hizmetler Müdürlüğü | | | | | | | | | |
| Performans Göstergeleri | Hedefe Etkisi (%) | PlanDönemi Başlangıç Değeri(2019) | 2020 | 2021 | 2022 | 2023 | 2024 | İzleme Sıklığı | Raporlama Sıklığı | |
| PG2.6.1: Toplanan ambalaj atık miktarı (ton) | 60 | 600 | | | | | 1200 | 6 ayda bir | Yılda bir | |
| PG2.6.2: Ambalaj atık kafes sayısı | 40 | 100 | 120 | 140 | 160 | 180 | 200 | 6 ayda bir | Yılda bir | |
| Riskler | <ul style="list-style-type: none"> • Çevre kirliliği yaratması • Temiz gelecek ortamının sağlanamaması • Atık israfı ve kaynakların verimli kullanılamaması • Ayrı biriktirilemeyen değerlendirilebilir atıkların tesislerde işletilemeyerek ülke ekonomisine katkı sağlayamaması • Katı Atık Depolama Tesislerinin kullanım ömrünü kısaltması | | | | | | | | | |
| Faaliyet ve Projeler | <ul style="list-style-type: none"> • Atıkların kaynağında ayrı toplanmasının önemi hakkında halkın bilinçlendirilmesi • Okullarda Sıfır Atık kapsamında seminerler düzenlenmesi • Sokak toplayıcılarının sisteme dahil edilerek geri dönüştürülebilir atıkların lisanslı tesislerde işlenmesinin sağlanması • 1. Sınıf Atık Getirme Merkezinin kurulması • Mobil Atık Getirme Merkezlerinin oluşturulması • Kullanılmış tekstil ürünlerinin Giysi Kumbaraları ile toplanıp değerlendirilmesi • Farkındalık yaratacak bilgilendirme çalışmaları için mascot oluşturulması | | | | | | | | | |
| Maliyet Tahmini | TL (Lisanslı firma/firmalar tarafından yapılmaktadır.) | | | | | | | | | |

| | |
|-------------------|--|
| Tespitler | <ul style="list-style-type: none">• Geri Dönüştürülebilir atıkların kaynağında ayrı toplanamaması• Halkın Sıfır Atıkla ilgili bilgi eksikliği |
| İhtiyaçlar | <ul style="list-style-type: none">• Atığın oluştuğu her alanda Sıfır Atık Projesi kapsamında toplama ekipmanlarının bulundurulması• Halkın Sıfır Atık bilincini tamamıyla benimsemesi |

AMAÇ 3: MODERN VE YAŞANABİLİR BİR KENT OLUŞTURMAK

Gelecek nesillere şehrin kültürünün aktarılması yerel yönetimlerin sorumluluklarının başındadır. İmar planlarının düzenlenmesi şehrimizin tarihi dokusu korunarak yapılacaktır. İmar planlarında belediye hizmet alanı olarak ayrılan alanları ilçemizin ihtiyaçları doğrultusunda planlanacaktır. Üstyapı, otopark, yol, trafik ve kaldırımlar için çözümler etkin ve kalıcı olacak şekilde planlanacak ve hayata geçirilecektir.

Otopark sorununun çözümlenmesi amacıyla yeni otopark alanları oluşturulacak mevcut pazaryerleri katlı otopark haline getirilerek yeni park alanlarının oluşturulması sağlanacaktır.

Yeni açılacak yol ağları ile ilçemiz için alternatif güzergâhlar planlanarak şehir içi trafiği rahatlatılacaktır.

Samsun Büyükşehir Belediyesi ile yürütülecek çalışmalarla şehrimizin giriş noktaları ve caddelerimiz prestij caddelere dönüştürülecektir.

Prestij Caddeler projeleri ile şehrin ana arterleri modern kentleşme dokusuna uygun ulaşılabilirliği yüksek yol ve kaldırımlara sahip olacaktır.

Modern şehirleşme doğru yapılan imar planlarından geçmektedir. İmar planları yapılırken imar ilkeleri ve estetik görünüm ön planda olacaktır. Bir yandan tarihi ile bağı kopmayan diğer yandan modernite ile iç içe ve uzun vadeli şehir planları hazırlanacaktır.

Devam eden kentsel dönüşüm projelerindeki konut ve iş yeri çözümleri ihtiyaçlar ve talepler dikkate alınarak mevzuatın izin verdiği imkânlar dâhilinde yeniden planlanacaktır.

İlçemizin diğer mahallelerinde de ada bazlı çözümler üreterek modern yaşam alanları uygulamalarının hayata geçmesine olanak sağlanacaktır. Çocuk oyun alanları, yeşil alanlar, otopark eksiklikleri günümüz koşulları dikkate alınarak giderilecektir.

| | | | | | | | | | |
|--|---|--|-------------|-------------|-------------|-------------|-------------|-----------------------|--------------------------|
| Amaç | A3: Modern ve Yaşanabilir Bir Kent Oluşturmak | | | | | | | | |
| Hedef | H3.1: Ulaşım Altyapı Üstyapısının Güçlendirilmesi, Yenilenmesi | | | | | | | | |
| Sorumlu Birim | Fen İşleri Müdürlüğü | | | | | | | | |
| İşbirliği Yapılacak Birim(ler) | • İmar ve Şehircilik Müdürlüğü | | | | | | | | |
| Performans Göstergeleri | Hedef Etkisi (%) | PlanDönemi Başlangıç Değeri(2019) | 2020 | 2021 | 2022 | 2023 | 2024 | İzleme Sıklığı | Raporlama Sıklığı |
| PG3.1.1: Bakım-onarımı yapılan yol uzunluğu (km) | 40 | | 300 | 300 | 300 | 350 | 400 | 6 ayda bir | Yılda bir |
| PG3.1.2: Sathi-BSK kaplama yapılacak yol uzunluğu (km) | 30 | | 100 | 100 | 125 | 150 | 150 | 6 ayda bir | Yılda bir |
| PG3.1.3: Yapılacak beton-betontaş kilitparke yol uzunluğu (km) | 30 | | 25 | 25 | 25 | 25 | 25 | 6 ayda bir | Yılda bir |
| Riskler | <ul style="list-style-type: none"> • Maliyetlerin yüksek olması • İklim şartları • Doğal afetler (su baskını, heyelan) | | | | | | | | |
| Faaliyet ve Projeler | <ul style="list-style-type: none"> • İlçe sınırları dahilinde bulunan yolların bakım, onarım ve kaplama işleri • Altyapı çalışmalarının ilgili kurumlarca yatırım programına alınması | | | | | | | | |
| Maliyet Tahmini | 130.000.000,00 TL | | | | | | | | |
| Tespitler | <ul style="list-style-type: none"> • Artan nüfus yoğunluğuna göre yerleşim alanlarının genişlemesi • Mevcut altyapının eksik ve yetersiz olması | | | | | | | | |
| İhtiyaçlar | <ul style="list-style-type: none"> • Malzemelerinin tedarik edilmesi • Kurumlar arası koordinasyonun sağlanması | | | | | | | | |

| | | | | | | | | | |
|---------------------------------------|--|--|-------------|-------------|-------------|-------------|-------------|-----------------------|--------------------------|
| Amaç | A3: Modern ve Yaşanabilir Bir Kent Oluşturmak | | | | | | | | |
| Hedef | H3.2: Otopark Sorununun Çözülmesi | | | | | | | | |
| Sorumlu Birim | Fen İşleri Müdürlüğü | | | | | | | | |
| İşbirliği Yapılacak Birim(ler) | <ul style="list-style-type: none"> • İmar ve Şehircilik Müdürlüğü • Zabıta Müdürlüğü | | | | | | | | |
| Performans Göstergeleri | Hedefe Etkisi (%) | PlanDönemi Başlangıç Değeri(2019) | 2020 | 2021 | 2022 | 2023 | 2024 | İzleme Sıklığı | Raporlama Sıklığı |
| PG3.2.1: Otopark kapasitesi (adet) | 50 | 500 | 750 | 1000 | 1250 | | | 6 ayda bir | Yılda bir |
| PG3.2.2: Oluşturulan otopark sayısı | 50 | 3 | 1 | 1 | 1 | | | 6 ayda bir | Yılda bir |
| Riskler | <ul style="list-style-type: none"> • Yerleşim planından kaynaklı, şehir merkezinde yeni otoparkların açılmaması | | | | | | | | |
| Faaliyet ve Projeler | <ul style="list-style-type: none"> • Yeni otopark alanları oluşturmak • Pazaryerlerinin otopark olarak da kullanılması | | | | | | | | |
| Maliyet Tahmini | 3.000.000,00 TL | | | | | | | | |
| Tespitler | <ul style="list-style-type: none"> • Otopark alanları yetersiz • Araç sayısının artması | | | | | | | | |
| İhtiyaçlar | <ul style="list-style-type: none"> • Yeni otopark alanları | | | | | | | | |

| | | | | | | | | | |
|---------------------------------------|---|--|-------------|-------------|-------------|-------------|-------------|-----------------------|--------------------------|
| Amaç | A3: Modern ve Yaşanabilir Bir Kent Oluşturmak | | | | | | | | |
| Hedef | H3.3: İlçenin Ulaşım Sorununun Çözülmesi | | | | | | | | |
| Sorumlu Birim | Fen İşleri Müdürlüğü | | | | | | | | |
| İşbirliği Yapılacak Birim(ler) | <ul style="list-style-type: none"> • İmar ve Şehircilik Müdürlüğü • Zabıta Müdürlüğü | | | | | | | | |
| Performans Göstergeleri | Hedefe Etkisi (%) | PlanDönemi Başlangıç Değeri(2019) | 2020 | 2021 | 2022 | 2023 | 2024 | İzleme Sıklığı | Raporlama Sıklığı |
| PG3.3.1: Yeni Yol uzunluğu (km) | 100 | 2 | | | | | 30 | 6 ayda bir | Yılda bir |
| Riskler | <ul style="list-style-type: none"> • Kamulaştırma yapılması • Duyarsız sürücülerin bulunması | | | | | | | | |
| Faaliyet ve Projeler | <ul style="list-style-type: none"> • Trafik yoğunluğu yüksek kavşaklarda yaya geçidi trafik çalışmalarının yapılması • Yeni yolların açılması | | | | | | | | |
| Maliyet Tahmini | 1.000.000,00 TL | | | | | | | | |
| Tespitler | <ul style="list-style-type: none"> • Nüfus sayısının artması • Kentleşme oranının artması • Araç sayısının artması | | | | | | | | |
| İhtiyaçlar | <ul style="list-style-type: none"> • Yeni yolların açılması • Mevcut yolların iyileştirilmesi • Düzensiz park sorununun giderilmesi | | | | | | | | |

| | | | | | | | | | |
|---|--|--|-------------|-------------|-------------|-------------|-------------|-----------------------|--------------------------|
| Amaç | A3: Modern ve Yaşanabilir Bir Kent Oluşturmak | | | | | | | | |
| Hedef | H3.4: Kaldırımlarla İlgili Problemlerin Çözülmesi | | | | | | | | |
| Sorumlu Birim | Fen İşleri Müdürlüğü | | | | | | | | |
| İşbirliği Yapılacak Birim(ler) | <ul style="list-style-type: none"> • İmar ve Şehircilik Müdürlüğü • Zabıta Müdürlüğü | | | | | | | | |
| Performans Göstergeleri | Hedefe Etkisi (%) | PlanDönemi Başlangıç Değeri(2019) | 2020 | 2021 | 2022 | 2023 | 2024 | İzleme Sıklığı | Raporlama Sıklığı |
| PG3.4.1: Yapılan yaya kaldırımı uzunluğu (km) | 100 | | 50 | 75 | 100 | 125 | 150 | 6 ayda bir | Yılda bir |
| Riskler | <ul style="list-style-type: none"> • İmar planından kaynaklı yol genişliklerinin kaldırım yapmaya uygun olmaması • Yenileme sürecinin uzun olmasından kaynaklı tepkiler • Altyapıların henüz tamamlanmamış olması | | | | | | | | |
| Faaliyet ve Projeler | <ul style="list-style-type: none"> • Kaldırım işgallerinin önlenmesi • Yeni hazırlanacak imar planında erişilebilirlik standartlarına uygun yol ve kaldırım yapılması | | | | | | | | |
| Maliyet Tahmini | 6.000.000,00 TL | | | | | | | | |
| Tespitler | <ul style="list-style-type: none"> • Kaldırımlarda işgallerin bulunması • Kaldırımların fiziki yapısının uygun olmaması | | | | | | | | |
| İhtiyaçlar | <ul style="list-style-type: none"> • Tek tip kaldırım • Kaldırımların belediye gözetiminde yapılması uygunluğunun denetlenmesi • İşgaller için zabıta denetimlerinin artırılması | | | | | | | | |

| | | | | | | | | | |
|---------------------------------------|--|--|-------------|-------------|-------------|-------------|-------------|-----------------------|--------------------------|
| Amaç | A3: Modern ve Yaşanabilir Bir Kent Oluşturmak | | | | | | | | |
| Hedef | H3.5: Kentsel Dönüşüm Projesinin Sürdürülmesi | | | | | | | | |
| Sorumlu Birim | Fen İşleri Müdürlüğü | | | | | | | | |
| İşbirliği Yapılacak Birim(ler) | <ul style="list-style-type: none"> • İmar ve Şehircilik Müdürlüğü • Mali Hizmetler Müdürlüğü | | | | | | | | |
| Performans Göstergeleri | Hedef Etkisi (%) | PlanDönemi Başlangıç Değeri(2019) | 2020 | 2021 | 2022 | 2023 | 2024 | İzleme Sıklığı | Raporlama Sıklığı |
| PG3.5.1: Yapılan Konut Sayısı | 70 | 224 | 256 | 256 | 256 | 256 | 260 | 6 ayda bir | Yılda bir |
| PG3.5.2: Konut Alan Hak Sahibi Sayısı | 30 | 224 | 256 | 256 | 256 | 256 | 260 | 6 ayda bir | Yılda bir |
| Riskler | <ul style="list-style-type: none"> • İnşaat maliyetlerinin yüksek olması • Hak sahiplerinin tamamıyla henüz anlaşma yapılmamış olması | | | | | | | | |
| Faaliyet ve Projeler | <ul style="list-style-type: none"> • Bafracalı, Orta, Helvacalı Mahalleleri Kentsel Dönüşüm Projesi | | | | | | | | |
| Maliyet Tahmini | 300.000.000,00 TL | | | | | | | | |
| Tespitler | <ul style="list-style-type: none"> • Çarpık yapılaşma ve riskli yapıların bulunması • Altyapı sorunlarının olması • Vatandaş Memnuniyet Anketinde Kentsel dönüşümün sürdürülmesi talebi • Onbirinci kalkınma planında devletin kentsel dönüşümle ilgili programı | | | | | | | | |
| İhtiyaçlar | <ul style="list-style-type: none"> • Kentsel Dönüşüm yapılırken vatandaşların sosyal ihtiyaçlarının da karşılanması • Park ve yeşil alan miktarına önem verilmesi • Otopark ihtiyacının gözetilmesi | | | | | | | | |

AMAÇ 4: KÜLTÜR-SANAT, TURİZM VE SPOR FAALİYETLERİNİN ARTIRILMASI

Şehirlerin hafızaları, tarihi, kültürü ve doğası gelecek nesillere doğru bir şekilde aktarılmalıdır.

Belediyemizin öncülüğünde halen devam eden restorasyon çalışmaları hızlandırılarak, tarihi bedesten ve diğer tarihi yapılarımızın aslına uygun bir şekilde restorasyonu sağlanacaktır.

Çarşamba'mızın tarih, doğa ve kültür şehri olması yolunda devam eden çalışmalar sürdürülecektir. Her birinin kendine has güzellikleri olan Salıpazarı, Ayvacık ve Terme ilçelerimiz ile turizm birliği kurularak turizm bölgesi oluşturmak amaçlanmaktadır. Yapılacak program ve gezilerle başta çocuklarımız ve kadınlarımız olmak üzere halkımızın civar il ve ilçelerdeki, ülkemizin değişik bölgelerindeki tarihi, kültürel, turistik mekânları tanımaları sağlanacaktır.

Sağlıklı nesillerin yetişmesi için spora yatırım yapılması iyi bir sosyal belediyeciliğin gereğidir. Tüm spor dalları desteklenerek, özellikle mevcut spor dallarının yanında çocuk ve gençlerimizden gelen talepler doğrultusunda binicilik, atıcılık(trap), okçuluk, güreş, rugby, kano gibi spor dallarına yönelik çalışmalar yapılacaktır. Hedefimiz güçlendirilecek spor altyapılarıyla yakın zamanda ilçemizi adından söz edilen spor şehri haline getirmektir. Oluşturulacak "sporcu destek fonu" ile kendisini alanında ispatlamış çocuklarımızın müsabakalara katılımı teşvik edilecektir. Alanında önemli spor adamlarının çocuklarımızla buluşması sağlanacak ve tecrübelerinden yararlanılacaktır.

İlçemizde bulunan lise-üniversite öğrencilerimize ve tüm kitapseverlerimize yönelik kitap&kafe merkezleri hayata geçirilecektir. Yine ilçemiz halk kütüphanesinin yenilenmesi için tüm girişimlerde bulunulacak Çarşamba'mıza yakışan bir görünüme kavuşması sağlanacaktır.

Nikah, toplantı salonları ve diğer donatıların bulunduğu kültür merkezi inşa edilecek, insanımızın özel gün organizasyonları için misafirlerini ağırlayabileceği yeni, farklı mekânlar oluşturulacaktır.

Tiyatro ve diğer sanatsal alanlardaki faaliyetlerin her yaş grubundaki insanımız ile buluşması sağlanacaktır.

Yerel sanat gruplarının oluşabilmesi için öncülük edilecektir. İlçemizde çocuklarımıza özel içinde oyuncak kütüphanesinin de yer aldığı çocuk kütüphanesi kurularak çocuklarımız kitaba kolay ulaştırılacak, aileleri ile birlikte vakit geçirmelerini sağlayacak ortamlar oluşturulacaktır.

| | | | | | | | | | |
|--|---|--|-------------|-------------|-------------|-------------|-------------|-----------------------|--------------------------|
| Amaç | A4: Kültür-Sanat, Turizm ve Spor Faaliyetlerinin Artırılması | | | | | | | | |
| Hedef | H4.1: Sanatsal Faaliyetlerin Artırılması | | | | | | | | |
| Sorumlu Birim | Yazı İşleri Müdürlüğü | | | | | | | | |
| İşbirliği Yapılacak Birim(ler) | <ul style="list-style-type: none"> Mali Hizmetler Müdürlüğü | | | | | | | | |
| Performans Göstergeleri | Hedef Etkisi (%) | PlanDönemi Başlangıç Değeri(2019) | 2020 | 2021 | 2022 | 2023 | 2024 | İzleme Sıklığı | Raporlama Sıklığı |
| PG4.1.1: Yapılan sanatsal faaliyet sayısı (adet) | 100 | 50 | 110 | 120 | 130 | 140 | 150 | 6 ayda bir | Yılda bir |
| Riskler | <ul style="list-style-type: none"> Katılım oranının düşük olması Duyuru ve tanıtımların hedef kitleye ulaşmaması | | | | | | | | |
| Faaliyet ve Projeler | <ul style="list-style-type: none"> Sinema günlerinin yaygınlaştırılması Tiyatro grubu faaliyetlerinin artırılması “Köyümde Tiyatro Var” projesinin gerçekleştirilmesi Her branşta enstrüman kursları için mekanların oluşturulması THM, TSM ve Tasavvuf müziği korolarının oluşturulması Geleneksel Halk oyunları kurslarının verilmesi Açık hava konserlerinin düzenlenmesi | | | | | | | | |
| Maliyet Tahmini | 1.000.000,00 TL | | | | | | | | |
| Tespitler | <ul style="list-style-type: none"> İlçenin sanatsal ve kültürel faaliyetlerinin yetersiz olması Teknolojik geliştirmelerin gençleri sosyal ve kültürel etkinliklerden uzaklaştırması Sanatsal ve kültürel faaliyetler için potansiyelin mevcut olması | | | | | | | | |
| İhtiyaçlar | <ul style="list-style-type: none"> Okul harici zamanlarının en iyi şekilde değerlendirilmesi Sanatsal ve kültürel faaliyetlerin ulaşılabilir hale getirilmesi Alet ve ekipman ihtiyacının temini | | | | | | | | |

| | | | | | | | | | |
|---|---|--|-------------|-------------|-------------|-------------|-------------|-----------------------|--------------------------|
| Amaç | A4: Kültür-Sanat, Turizm ve Spor Faaliyetlerinin Artırılması | | | | | | | | |
| Hedef | H4.2: Tarihi ve Kültürel Mirasın Korunması | | | | | | | | |
| Sorumlu Birim | Fen İşleri Müdürlüğü | | | | | | | | |
| İşbirliği Yapılacak Birim(ler) | <ul style="list-style-type: none"> • İmar ve Şehircilik Müdürlüğü • Mali Hizmetler Müdürlüğü | | | | | | | | |
| Performans Göstergeleri | Hedefe Etkisi (%) | PlanDönemi Başlangıç Değeri(2019) | 2020 | 2021 | 2022 | 2023 | 2024 | İzleme Sıklığı | Raporlama Sıklığı |
| PG4.2.1: Bakım onarımı yapılan yapıların sayısı | 100 | | | | | | | 6 ayda bir | Yılda bir |
| Riskler | <ul style="list-style-type: none"> • Restorasyon aşamasında yapının tarihi dokusuna zarar verme • Mülkiyet sorununun yaşanabilir olması | | | | | | | | |
| Faaliyet ve Projeler | <ul style="list-style-type: none"> • Tarihi yapıların ilgili kurumlarla koordineli olarak restorasyon çalışmalarının yapılması | | | | | | | | |
| Maliyet Tahmini | 10.000.000,00 TL | | | | | | | | |
| Tespitler | <ul style="list-style-type: none"> • Tarihi yapıların bakımsızlığı • Gün yüzüne çıkartılmamış tarihi yapıların bulunması | | | | | | | | |
| İhtiyaçlar | <ul style="list-style-type: none"> • Tarihi yapılarla ilgili sanat tarihi raporunun hazırlanması • Teknik işgücü ihtiyacının bulunması | | | | | | | | |

| | | | | | | | | | |
|---|---|--|-------------|-------------|-------------|-------------|-------------|-----------------------|--------------------------|
| Amaç | A4: Kültür-Sanat, Turizm ve Spor Faaliyetlerinin Artırılması | | | | | | | | |
| Hedef | H4.3: Spor Faaliyetlerinin Artırılması | | | | | | | | |
| Sorumlu Birim | Fen İşleri Müdürlüğü | | | | | | | | |
| İşbirliği Yapılacak Birim(ler) | • Mali Hizmetler Müdürlüğü | | | | | | | | |
| Performans Göstergeleri | Hedefe Etkisi (%) | PlanDönemi Başlangıç Değeri(2019) | 2020 | 2021 | 2022 | 2023 | 2024 | İzleme Sıklığı | Raporlama Sıklığı |
| PG4.3.1: Ulusal ve uluslararası yapılan etkinlik sayısı | 40 | 1 | 10 | 10 | 10 | 10 | 10 | 6 ayda bir | Yılda bir |
| PG4.3.2: Planlanan spor faaliyetlerinin gerçekleşme oranı (%) | 60 | | 100 | 100 | 100 | 100 | 100 | 6 ayda bir | Yılda bir |
| Riskler | <ul style="list-style-type: none"> • Bütçe ve ödenek yetersizliği • Planlanan organizasyonlarda yeterli katılımcı sayısına ulaşılamaması | | | | | | | | |
| Faaliyet ve Projeler | <ul style="list-style-type: none"> • Başarılı sporcuların ödüllendirilmesi • At binicilik tesisi ve koşu parkuru • Beyzbol ve softbol sahasının yapılması • Rugby sahasının yapılması • Kano parkurunun yapılması • Yarı olimpik yüzme havuzu projesi • Mahallelerimize yeni spor alanlarının kazandırılması | | | | | | | | |
| Maliyet Tahmini | 7.000.000,00 TL | | | | | | | | |
| Tespitler | <ul style="list-style-type: none"> • Spor alanlarının yetersizliği • İlçe halkının talebi | | | | | | | | |
| İhtiyaçlar | <ul style="list-style-type: none"> • Mevcut fiziki alanlardaki eksikliklerin giderilmesi • Başarılı sporcuların desteklenmesi • Gençlerin spora teşvik edilmesi • Spor turizminin canlandırılması | | | | | | | | |

| | | | | | | | | | |
|--|---|--|-------------|-------------|-------------|-------------|-------------|-----------------------|--------------------------|
| Amaç | A4: Kültür-Sanat, Turizm ve Spor Faaliyetlerinin Artırılması | | | | | | | | |
| Hedef | H4.4: Faaliyetlerin Tanıtılması | | | | | | | | |
| Sorumlu Birim | Yazı İşleri Müdürlüğü | | | | | | | | |
| İşbirliği Yapılacak Birim(ler) | <ul style="list-style-type: none"> • Mali Hizmetler Müdürlüğü • Fen İşleri Müdürlüğü | | | | | | | | |
| Performans Göstergeleri | Hedefe Etkisi (%) | PlanDönemi Başlangıç Değeri(2019) | 2020 | 2021 | 2022 | 2023 | 2024 | İzleme Sıklığı | Raporlama Sıklığı |
| PG4.4.1: Yapılan faaliyet tanıtım sayısı | 100 | | 50 | 60 | 70 | 80 | 90 | 6 ayda bir | Yılda bir |
| Riskler | <ul style="list-style-type: none"> • Faaliyetlerin vatandaşa yeterince ulaşmaması • Sosyo-kültürel yapının düşük olması • Tanıtım maliyeti | | | | | | | | |
| Faaliyet ve Projeler | <ul style="list-style-type: none"> • Basın-Yayın ve sosyal medya hesapları aracılığı ile tanıtımların yapılması • Doğal, kültürel ve tarihi değerlerin tanıtımının yapılarak turizmin canlandırılması • Turizm haritasının çıkarılması | | | | | | | | |
| Maliyet Tahmini | 2.000.000,00 TL | | | | | | | | |
| Tespitler | <ul style="list-style-type: none"> • Mevcut tarihi ve kültürel yapıların tanıtımının yapılamaması • Turizm haritasının olmaması • Konuyla ilgili uzman personel yetersizliği | | | | | | | | |
| İhtiyaçlar | <ul style="list-style-type: none"> • Bölge turizminin canlandırılması • Teknolojik altyapının güçlendirilmesi • Kırsal ve bölgesel kalkınmanın artırılması ihtiyacı • Konuyla ilgili uzman personel bulundurulması | | | | | | | | |

AMAÇ 5: İSTİHDAMI ARTIRMAK

Özellikle genç işsizlerimizin meslekikabiliyetlerini geliştirecek, iş edinmelerine katkı sağlayacak meslek edindirme kursları açılacaktır. Nitelikli ve vasıflı eleman ihtiyacı olan kurum ve kuruluşlara aracılık hizmeti verilecek, açık iş ve işçi pozisyonları için destek sağlanacaktır. “ Kariyer Günleri”, “İş Koçluğu” gibi programlarla sektöre önemli katkılar sağlanacaktır.

Ev hanımlarımızın aile ekonomilerine katkı sağlayacağı ve Çarşamba'mızın tanıtımında rol oynayacağına inandığımız el emeği göz nuru ürünlerin satışının yapılabileceği alanlar oluşturulacak ve tanzimi sağlanacaktır.

İlçemizde yatırım yaparak istihdam olanağı sağlayacak işletmelere gerekli kolaylıklar sağlanacak, bu sayede şehrimizi büyüterek istihdam arttırılacaktır.

Güçlü sanayinin olmazsa olmazı hiç şüphesiz organize sanayi bölgeleridir. İlçemiz için son derece önemli olan organize sanayi bölgesinin (OSB) faaliyete geçmesi konusunda belediyemizin de ortağı olduğu müteşebbis heyetin çalışmasının hızlandırılması ve bir an önce hayata geçmesi sağlanacaktır.

Tespit edilecek bir alan tekstil atölyeleri için tahsis edilecek ve “Tekstil Kent Projesi” hayata geçirilecektir.

| | | | | | | | | | |
|---|---|--|-------------|-------------|-------------|-------------|-------------|-----------------------|--------------------------|
| Amaç | A5: İstihdamı Artırmak | | | | | | | | |
| Hedef | H5.1: İstihdamı Artıracak Uygulamaların Yapılması | | | | | | | | |
| Sorumlu Birim | Mali Hizmetler Müdürlüğü | | | | | | | | |
| İşbirliği Yapılacak Birim(ler) | <ul style="list-style-type: none"> • İmar ve Şehircilik Müdürlüğü • Fen İşleri Müdürlüğü | | | | | | | | |
| Performans Göstergeleri | Hedefe Etkisi (%) | PlanDönemi Başlangıç Değeri(2019) | 2020 | 2021 | 2022 | 2023 | 2024 | İzleme Sıklığı | Raporlama Sıklığı |
| PG5.1.1: Meslek edindirme kursundan yararlanan katılımcı sayısı | 20 | | 500 | 500 | 500 | 500 | 500 | 6 ayda bir | Yılda bir |
| PG5.1.2:OSB'nin açılması | 40 | | | | | x | | 6 ayda bir | Yılda bir |
| PG5.1.3:Tekstil Kentin açılması | 40 | | | x | | | | 6 ayda bir | Yılda bir |
| Riskler | <ul style="list-style-type: none"> • Ev hanımlarının katkısının az olması • Ürünlerin satışının yapılamaması • İşe uygun kişi bulunamaması | | | | | | | | |
| Faaliyet ve Projeler | <ul style="list-style-type: none"> • Tekstil Kent projesinin hayata geçirilmesi • Organize Sanayi Bölgesinin kurulması • Meslek edindirme kurslarının açılması • Ev hanımları için ürün satış alanları açmak ve ev hanımlarınca üretilen ürünlerin çeşitlendirilmesi için çalışmalar yapılması • Çarşamba doğal ve yöresel ürünler pazarı kurulması • Yenilikçi tarımsal uygulamaların yaygınlaştırılması | | | | | | | | |
| Maliyet Tahmini | 10.000.000,00 TL | | | | | | | | |
| Tespitler | <ul style="list-style-type: none"> • Dış paydaş anketlerindeki işsizlikle ilgili görüşler • İnsan kaynakları ve eğitim müdürlüğüne yapılan başvuru sayısı • Ev hanımlarının iş hayatına katılamaması | | | | | | | | |
| İhtiyaçlar | <ul style="list-style-type: none"> • Yatırımcı bulunması • Yeni iş sahalarının açılması • Ev hanımlarının iş hayatına kazandırılması | | | | | | | | |

Tablo 10: Hedeflerden Sorumlu ve İşbirliği Yapılacak Birimler

| Hedefler | Harcama Birimleri | | | | | | |
|----------|--------------------------|----------------------|------------------------------|--------------------------------------|---------------------------|-----------------------|------------------|
| | Mali Hizmetler Müdürlüğü | Fen İşleri Müdürlüğü | İmar ve Şehircilik Müdürlüğü | İnsan Kaynakları ve Eğitim Müdürlüğü | Temizlik İşleri Müdürlüğü | Yazı İşleri Müdürlüğü | Zabıta Müdürlüğü |
| H1.1 | S | İ | İ | | | | |
| H1.2 | S | | | İ | | İ | |
| H1.3 | S | | | | | İ | |
| H1.4 | İ | | | S | | | |
| H2.1 | İ | S | | | | İ | |
| H2.2 | | S | İ | | | | |
| H2.3 | İ | İ | S | | | | İ |
| H2.4 | | İ | | | S | | İ |
| H2.5 | İ | | | | | S | |
| H2.6 | İ | İ | | | S | | |
| H3.1 | | S | İ | | | | |
| H3.2 | | S | İ | | | | İ |
| H3.3 | | S | İ | | | | İ |
| H3.4 | | S | İ | | | | İ |
| H3.5 | İ | S | İ | | | | |
| H4.1 | İ | | | | | S | |
| H4.2 | İ | S | İ | | | | |
| H4.3 | İ | S | | | | | |
| H4.4 | İ | İ | | | | S | |
| H5.1 | S | İ | İ | | | | |

S: Sorumlu Birim, İ: İşbirliği Yapılacak Birim

7.2. MALİYETLENDİRME

Tablo 11: Tahmini Maliyetler

| | Planın 1. Yılı | Planın 2. Yılı | Planın 3. Yılı | Planın 4. Yılı | Planın 5. Yılı | Toplam Maliyet |
|----------------------------|-------------------|-------------------|-------------------|--------------------|--------------------|--------------------|
| Amaç 1 | 870.000 | 2.072.000 | 45.000 | 48.000 | 50.000 | 3.085.000 |
| Hedef 1.1 | | 2.000.000 | | | | 2.000.000 |
| Hedef 1.2 | 500.000 | | | | | 500.000 |
| Hedef 1.3 | 360.000 | 60.000 | 30.000 | 30.000 | 30.000 | 510.000 |
| Hedef 1.4 | 10.000 | 12.000 | 15.000 | 18.000 | 20.000 | 75.000 |
| Amaç 2 | 1.950.000 | 2.880.000 | 2.270.000 | 2.370.000 | 2.580.000 | 12.050.000 |
| Hedef 2.1 | 50.000 | 60.000 | 60.000 | 60.000 | 70.000 | 300.000 |
| Hedef 2.2 | 500.000 | 600.000 | 600.000 | 600.000 | 700.000 | 3.000.000 |
| Hedef 2.3 | 600.000 | 600.000 | 600.000 | 600.000 | 600.000 | 3.000.000 |
| Hedef 2.4 | | 720.000 | 10.000 | 10.000 | 10.000 | 750.000 |
| Hedef 2.5 | 800.000 | 900.000 | 1.000.000 | 1.100.000 | 1.200.000 | 5.000.000 |
| Hedef 2.6 | - | - | - | - | - | - |
| Amaç 3 | 61.550.000 | 67.100.000 | 67.650.000 | 111.700.000 | 112.000.000 | 440.000.000 |
| Hedef 3.1 | 20.000.000 | 25.000.000 | 25.000.000 | 30.000.000 | 30.000.000 | 130.000.000 |
| Hedef 3.2 | 750.000 | 1.000.000 | 1.250.000 | | | 3.000.000 |
| Hedef 3.3 | 200.000 | 200.000 | 200.000 | 200.000 | 200.000 | 1.000.000 |
| Hedef 3.4 | 600.000 | 900.000 | 1.200.000 | 1.500.000 | 1.800.000 | 6.000.000 |
| Hedef 3.5 | 40.000.000 | 40.000.000 | 60.000.000 | 80.000.000 | 80.000.000 | 300.000.000 |
| Amaç 4 | 1.400.000 | 2.000.000 | 4.600.000 | 5.700.000 | 6.300.000 | 20.000.000 |
| Hedef 4.1 | 200.000 | 200.000 | 200.000 | 200.000 | 200.000 | 1.000.000 |
| Hedef 4.2 | 500.000 | 1.000.000 | 2.000.000 | 3.000.000 | 3.500.000 | 10.000.000 |
| Hedef 4.3 | 500.000 | 500.000 | 2.000.000 | 2.000.000 | 2.000.000 | 7.000.000 |
| Hedef 4.4 | 200.000 | 300.000 | 400.000 | 500.000 | 600.000 | 2.000.000 |
| Amaç 5 | 300.000 | 6.000.000 | 300.000 | 3.000.000 | 400.000 | 10.000.000 |
| Hedef 5.1 | 300.000 | 6.000.000 | 300.000 | 3.000.000 | 400.000 | 10.000.000 |
| Genel Yönetim Giderleri | | | | | | |
| TOPLAM | 66.070.000 | 80.052.000 | 74.865.000 | 122.818.000 | 121.330.000 | 485.135.000 |

8. İZLEME VE DEĞERLENDİRME

İzleme ve Değerlendirme, stratejik planla belirlenen amaçlara ne ölçüde ulaşıldığının sistematik olarak izlenmesi, değerlendirilmesi ile performans kriterleri kapsamında sonuçların ölçülmesi ve elde edilen bulguların düzenli bir şekilde raporlanması faaliyetlerini içermektedir.

Çarşamba belediyesi 2020- 2024 yılı Stratejik Planı, Belediye Meclisi tarafından onaylanmasının ardından elektronik nüshasıyla birlikte Çevre ve Şehircilik Bakanlığı ve Strateji ve Bütçe Bakanlığı'na gönderilecek; ayrıca belediyemiz web sayfasında yayınlanarak kamuoyunun bilgisine sunulacaktır.

2020- 2024 yıllarını kapsayan Çarşamba Belediyesi Stratejik Planı uygulama süreci boyunca sürekli izlenecek; Belediye Başkanı başkanlığında Strateji Geliştirme Kurulu üyelerinin katılımıyla altı aylık dönemlerde izleme toplantıları, bir yıllık dönemlerde ise değerlendirme toplantıları yapılacaktır.

İzleme ve değerlendirme sürecinde hedeflerin ve ilgili performans göstergeleri ile risklerin takibi, hedeften sorumlu harcama yetkilisinin; hedeflerin gerçekleşme sonuçlarının harcama birimlerinden alınarak toplulaştırılıp, rapor halinde üst yöneticiye sunulması Strateji Geliştirme Birimi olarak Mali Hizmetler Müdürlüğü' nün sorumluluğundadır.

İzleme değerlendirme faaliyetleri sonucunda elde edilen bilgiler kullanılarak stratejik plan gözden geçirilecek, hedeflenen ve ulaşılan sonuçlar karşılaştırılacak. Bu karşılaştırma sonucunda gerekli görüldüğü takdirde stratejik planının güncellemesi kararı verilebilecektir.

Değerlendirme toplantılarında belediyeler için stratejik planlama rehberinde bulunan Değerlendirme Kriterleri ve Soruları tablosunda sorulara yanıt aranacaktır. Değerlendirme sonucunda stratejik planda güncelleme yapma durumunda kalırsa güncelleme yapılıp meclis onayına sunulacaktır.

EKLER

Çalışan Memnuniyeti Anketi

| | |
|--|--|
| 1.Çarşamba Belediyesi'nde personel, birimler arasında ne ölçüde dengeli ve adil bir biçimde dağıtılmıştır? | Katılımcıların %62'si iyi ya da çok iyi olarak yanıtlamıştır. |
| 2.Çarşamba Belediyesi, ne ölçüde şeffaf (iş ve işlemleri ilgili kesimlere açık) bir kurumdur? | Katılımcıların %85'i iyi ya da çok iyi olarak yanıtlamıştır. |
| 3. Çarşamba Belediyesi ne ölçüde güven verici bir kuruluştur? | Katılımcıların %86'sı iyi ya da çok iyi olarak yanıtlamıştır. |
| 4. Çarşamba Belediyesi'nde vatandaş memnuniyeti ne ölçüde önemsenmektedir? | Katılımcıların %91'i iyi ya da çok iyi olarak yanıtlamıştır. |
| 5. Çarşamba Belediyesi'nde yönetici ve çalışanlar arasında ne ölçüde işbirliği ve uyum vardır? | Katılımcıların %65'i iyi ya da çok iyi olarak yanıtlamıştır. |
| 6. Çarşamba Belediyesi'nde uygulanan hizmet içi eğitim programları, şimdiki ve gelecekteki kurumsal ve bireysel ihtiyaçları ne ölçüde karşılayacak niteliktedir? | Katılımcıların %69'u iyi ya da çok iyi olarak yanıtlamıştır. |
| 7. Çarşamba Belediyesi'nde diyalog kültürü, ne ölçüde hiyerarşiden uzak ve açık bir şekilde işlemektedir? | Katılımcıların %69'u iyi ya da çok iyi olarak yanıtlamıştır. |
| 8. Çarşamba Belediyesi'nde çalışanların performansı ne ölçüde izlenmekte, ölçülmekte ve değerlendirilmektedir? | Katılımcıların %68'i iyi ya da çok iyi olarak yanıtlamıştır. |
| 9. Çarşamba Belediyesi'nde karar alma süreci, olağanüstü durumlar haricinde, ilgili çalışanları ne ölçüde kapsamakta ve katılımcı bir şekilde gerçekleşmektedir? | Katılımcıların %72'si iyi ya da çok iyi olarak yanıtlamıştır. |
| 10. Dış çevrede meydana gelen sosyal, ekonomik ve teknolojik gelişmeler Çarşamba Belediyesi'nin hizmet ve politikalarında ne ölçüde göz önünde bulundurulmaktadır? | Katılımcıların %70'i iyi ya da çok iyi olarak yanıtlamıştır. |
| 11. Çarşamba Belediyesi'nde, çalışanların duygu ve değerlerine ne ölçüde saygı gösterilmektedir? | Katılımcıların %61'i iyi ya da çok iyi olarak yanıtlamıştır. |
| 12. Çarşamba Belediyesi'nde, çalışanların | Katılımcıların %38'i iyi ya da çok iyi |

| | |
|---|---|
| yenilikçi ve yaratıcı düşünceleri, yöneticiler tarafından ne ölçüde önemsenmekte ve desteklenmektedir? | olarak yanıtlamıştır. |
| 13. Çarşamba Belediyesi'nde yöneticiler, konularının gerektirdiği bilgi ve tecrübeye ne ölçüde sahiptir? | Katılımcıların %73'ü iyi ya da çok iyi olarak yanıtlamıştır. |
| 14. Çarşamba Belediyesi'nde yapılan atama ve terfilerde liyakata ne ölçüde dikkat edilmektedir? | Katılımcıların %63'ü iyi ya da çok iyi olarak yanıtlamıştır. |
| 15. Çarşamba Belediyesi çalışanları, kendilerine verilen görevleri ne ölçüde etkili ve verimli bir biçimde yerine getirmektedirler? | Katılımcıların %89'u iyi ya da çok iyi olarak yanıtlamıştır. |
| 16. Çarşamba Belediyesi çalışanları, görevlerin etkili ve verimli bir şekilde yürütülmesi için gerekli teknik bilgi ve uzmanlığa ne ölçüde sahiptir? | Katılımcıların %81'i iyi ya da çok iyi olarak yanıtlamıştır. |
| 17. Çarşamba Belediyesi'nde, işiniz için gerekli olan belge ve bilgiler, diğer birimler veya çalışanlar tarafından ne ölçüde hızlı ve doğru bir şekilde sağlanmaktadır? | Katılımcıların %77'si iyi ya da çok iyi olarak yanıtlamıştır. |
| 18. Çarşamba Belediyesi'nin teknolojik altyapısı, görevinizi etkili ve verimli bir şekilde yürütmenize ne ölçüde uygundur? | Katılımcıların %68'i iyi ya da çok iyi olarak yanıtlamıştır. |
| 19. Çalıştığınız mekân, görevinizi etkili ve verimli bir şekilde yürütmenize ne ölçüde uygundur? | Katılımcıların %76'sı iyi ya da çok iyi olarak yanıtlamıştır. |
| 20. Çarşamba Belediyesi'nde çalışıyor olmaktan ne ölçüde memnunsunuz? | Katılımcıların %88'i iyi ya da çok iyi olarak yanıtlamıştır. |
| 21. Bağlı olduğunuz Müdürlükte çalışıyor olmaktan ne ölçüde memnunsunuz? | Katılımcıların %86'sı iyi ya da çok iyi olarak yanıtlamıştır. |
| 22. Çarşamba Belediyesi'nde şu anda yapmakta olduğunuz işinizden ne ölçüde memnunsunuz? | Katılımcıların %88'i iyi ya da çok iyi olarak yanıtlamıştır. |
| 23. Çarşamba Belediyesi'ndeki statünüzden (konumunuzdan) ne ölçüde memnunsunuz? | Katılımcıların %86'sı iyi ya da çok iyi olarak yanıtlamıştır. |
| 24. Çarşamba Belediyesi'nde yaptığınız iş için gerekli yetki, sorumluluk ve inisiyatif size ne ölçüde tanınmaktadır? | Katılımcıların %78'i iyi ya da çok iyi olarak yanıtlamıştır. |
| 25. Çarşamba Belediyesi'ndeki kurum içi iletişimden genel olarak ne ölçüde | Katılımcıların %68'i iyi ya da çok iyi olarak yanıtlamıştır. |

| | |
|--|---|
| memnunsunuz? | |
| 26. Çarşamba Belediyesi tarafından sunulan yemek, personel servisi, sağlık ve diğer sosyal hizmetler ne ölçüde tatmin edici? | Katılımcıların %60'ı iyi ya da çok iyi olarak yanıtlamıştır. |

Vatandaş Memnuniyeti Anketi

| | |
|---|--|
| 1. Belediyenin yürütmekte olduğu hizmetler ve projeler hakkında ne ölçüde bilgi sahibi olduğunuzu düşünüyorsunuz? <ul style="list-style-type: none"> • Bilgi yok • Yetersiz • Orta düzeyde • Oldukça • Üst düzeyde | Katılımcıların %47 si orta düzeyde olarak yanıtlamıştır. |
| 2. Genel olarak belediyenin yürüttüğü projelere 10 üzerinden kaç verirsiniz? | Katılımcıların %27 si 9 olarak yanıtlamıştır |
| 3. Belediyenin sunduğu hizmetlerden nasıl haberdar oluyorsunuz?Birden çok seçeneği işaretleyebilirsiniz. <ul style="list-style-type: none"> • Yazılı medya • Görsel medya • Web sitesi • Sosyal medya (facebook,twitter vb.) • Belediye yayınları (dergi, broşür,bülten) • Belediye etkinlikleri • Ortak çalışmalar • İlanlar | Katılımcıların %36 sı sosyal medya, 40'ı ilanlar olarak yanıtlamıştır. |
| 4. Aşağıdaki hizmet alanlarında belediyeyi ne ölçüde başarılı buluyorsunuz? <ul style="list-style-type: none"> ➤ İmar,ruhsat ve yapı denetimi ➤ Sokakların yol, kaldırım ve asfalt (caddeler hariç) ➤ Temizlik ve katı atıkların toplanması ➤ Zabıta hizmetleri ➤ Otoparklar ➤ Park, bahçe ve yeşil alanlar ➤ Halkla ilişkiler ➤ Kültür ve sanat ➤ Sokak hayvanları ➤ Haşereyle mücadele | Katılımcıların %65 i başarılı ve kesinlikle başarılı olarak yanıtlamıştır |

| | |
|---|--|
| <ul style="list-style-type: none"> ➤ Kentsel dönüşüm ➤ Engellilere yönelik hizmetler ➤ Gençlik ve spor hizmetleri ➤ Kadın, çocuk ve yaşlılara yönelik hizmetler ➤ Yoksullara yönelik hizmetler ➤ E -belediyeçilik ➤ Afet yönetimi ➤ İstihdama yönelik hizmetler | |
| <p>5. Belediyenin hizmet alırken eşitlik ve tarafsızlık ilkelerini ne derece dikkate aldığınızı düşünüyorsunuz?</p> <ul style="list-style-type: none"> • Tamamen • Oldukça • Orta düzeyde • Az • Hemen hemen hiç | <p>Katılımcıların % 47 si tamamen ve oldukça olarak yanıtlamıştır</p> |
| <p>6.Hizmet alırken ilgili personelin size karşı olan genel hal ve tavırlarından memnun kaldınız mı?</p> <ul style="list-style-type: none"> • Çok memnun kaldım • Memnun kaldım • Kısmen memnun kaldım • Memnun kaldım • Hiç memnun kalmadım | <p>Katılımcıların %79 u çok memnun kaldım ve memnun kaldım olarak yanıtlamıştır</p> |
| <p>7.Hizmet alırken bekleme süreniz makul ölçülerde mi?</p> <ul style="list-style-type: none"> • Kesinlikle makul • Oldukça makul • Orta düzeyde makul • Makul değil • Hiç makul değil | <p>Katılımcıların %63 ü kesinlikle makul ve oldukça makul olarak yanıtlamıştır</p> |
| <p>8. Yapmış olduğunuz başvurunuza zamanında cevap aldınız mı?</p> <ul style="list-style-type: none"> • EVET • HAYIR | <p>Katılımcıların %79 u EVET olarak yanıtlamıştır</p> |
| <p>9. Gerekliğinde yöneticilere kolay ulaşabiliyor musunuz?</p> <ul style="list-style-type: none"> • Kesinlikle • Oldukça • Orta düzeyde • Az • Hemen hemen hiç | <p>Katılımcıların %70 i kesinlikle ve oldukça olarak yanıtlamıştır</p> |

| | |
|--|--|
| <p>10. Sizce Çarşamba nasıl bir ilçe olmalıdır? Aşağıdaki listeden 5 tane seçeneği işaretleyiniz.</p> <ul style="list-style-type: none"> • Kültürel ve sanatsal faaliyetler merkezi • Sağlık hizmeti merkezi • Turizm merkezi • Eğitim merkezi • Küçük ve orta düzeyde imalat merkezi • Alışveriş merkezi • Dinlenme merkezi • Teknoloji merkezi • Finans merkezi • Ticaret merkezi • Lojistik merkezi • Sanayi üretim merkezi • Spor merkezi • Eğlence merkezi • Sakin bir şehir | <p>Katılımcılar sırasıyla ticaret merkezi, sakin bir şehir, eğitim merkezi, kültürel ve sanatsal faaliyetler merkezi olarak yanıtlamıştır</p> |
| <p>11. Sizce belediyenin en önemli sorunu nedir?</p> <ul style="list-style-type: none"> • Bayındırlık, imar ve şehircilik hizmetleri • Çevre hizmetleri • Konut problemi • Eğitim sorunlarının çözümü • Sağlık sorunlarının çözümü • Sosyal konular ve ve sosyal hizmet ile ilgili projeler • Yol, köprü,sokak bakımı gibi üst yapı hizmetleri | <p>Katılımcıların %61 i yol, köprü, sokak bakımı gibi üst yapı hizmetleri, %29 u bayındırlık, imar ve şehircilik hizmetleri olarak yanıtlamıştır</p> |
| <p>12.Şikayetleri hangi yolla belediyeye iletiyorsunuz?</p> <ul style="list-style-type: none"> • Telefon • İnternet • Dilekçe • Yüz yüze | <p>Katılımcıların % 56 sı yüz yüze , % 45 i telefon olarak yanıtlamıştır</p> |
| <p>13.Aşağıdaki belirtilen hizmetlerden ne kadar memnunsunuz? Memnun olmadıklarınızı işaretleyiniz.</p> <ul style="list-style-type: none"> • Yerleşim planlaması (kentsel fiziki mekan düzenlemeleri ve tarihi dokunun | <p>Katılımcılar sırasıyla kaldırımlarda yayaaların rahat yürüyebilmesi, kaldırımların yeterliliği, cadde ve sokakların aydınlatılması,yerleşim planlaması olarak yanıtlamıştır.</p> |

korunması)

- Parkların güvenli olmasından
- Evinizden bir parka ulaşma mesafesinden
- Cadde ve sokakların genel olarak temizliği
- Cadde ve sokaklardaki bitkilerin bakımı ve düzeni
- Cadde ve sokak aydınlatmasından
- Gıda güvenliği ve işyeri / mekân hijyeni
- Kaldırımlarda yayaların rahat yürüyebilmesi
- Kaldırımların yeterliliğinden



ÇARŞAMBA BELEDİYESİ

 **444 90 55**

 **0549 858 5555**

 carsamba.bel  carsambabld  carsambabel

www.carsamba.bel.tr

Orta Mah. Cumhuriyet Meydanı Çarşamba / Samsun